

Der HanseWerk
Verhaltenskodex
ist unser Navigator,
speziell verfasst,
um uns bei
unseren täglichen
Entscheidungen in
die richtige
Richtung zu lenken.

HanseWerk AG
Schleswig-Heinrich-Platz 1
25450 Quickborn
T 0 41 06-9 99 80 32

www.hansewerk.com

HAW_075_0321

Bildhinweise: rico/shutterstock.com (1), Wilim Henfeld (6), Sergey Nivens (10), smspy (16), REDPIXEL (16), Alliance (20), Brocreative (23), Andrey Cherkasov (26), AVAimages (32) / stock.adobe.com

Verhaltenskodex

Verantwortungsbewusst handeln in der HanseWerk-Gruppe

Mehr Energie. Weniger CO₂.

 Hanse
Werk

Verpflichtung zu Compliance und Integrität



Andreas Fricke

Matthias Boxberger

Dr. Jörn Klimant

Liebe Kolleginnen und Kollegen,

in unserer sich ständig wandelnden Arbeitswelt sind wir alle täglich mit komplexen Entscheidungen und neuen Entwicklungen konfrontiert. Nicht immer liegt die richtige Entscheidung klar auf der Hand. Dieser Verhaltenskodex soll Ihnen daher als Navigator oder auch als Lotse zur Seite stehen und helfen, die richtigen Entscheidungen zu treffen. Hierzu haben wir unsere internen Regelwerke weiter komprimiert, um diese für Sie noch transparenter und verständlicher zu machen.

Der Kodex ist auf Basis unserer gemeinsamen Werte und Überzeugungen entstanden – im gesamten E.ON Konzern genauso wie hier bei uns in der HanseWerk-Gruppe: Danach wollen wir verantwortungsvoll und fair miteinander umgehen. Hinter unserer täglichen Arbeit steht das klare Bekenntnis und die Überzeugung, dass wir nur dann nachhaltig erfolgreich sein können, wenn wir jeglichem Fehlverhalten – und sei es auch zum vermeintlichen Nutzen des Unternehmens – eine klare Absage erteilen.

Uns ist selbstverständlich bewusst, dass in unserer komplexen Arbeitswelt mit hohem Leistungsdruck jedem von uns Fehler passieren können. Die entscheidende Frage ist aber immer, was wir aus ihnen lernen und wie wir mit ihnen umgehen. Mit Transparenz und Offenheit lassen sich schwerwiegende Folgen häufig vermeiden und wir alle können daraus positive Erkenntnisse für die Zukunft ziehen.

Richtiges Verhalten beginnt mit der individuellen Einstellung eines jeden von uns. Ihre Meinung und Ihre Bedenken sind uns daher wichtig. Wir möchten Sie ermutigen, diese freimütig zu äußern und Verhalten, das Ihnen nicht im Einklang mit dem Verhaltenskodex erscheint, in Frage zu stellen. Ihre Bedenken oder den Verdacht auf mögliche Fehlentwicklungen können Sie – unter Wahrung der Anonymität – beim Compliance Officer adressieren, aber natürlich auch mittels des Hinweisgeber-Systems melden.

Achten Sie mit uns gemeinsam darauf, dass Fehler vermieden und Probleme erkannt werden, bevor Schäden entstehen. Dann bleiben wir alle auch in Zukunft erfolgreich.

HanseWerk AG
Vorstandsmitglieder



Dr. Victoria Ossadnik



Dr.-Ing. Leonhard
Birnbaum

Dr. Thomas König



Dr. Marc Spieker



Patrick Lammers

**Sehr geehrte Damen und Herren,
liebe Kolleginnen und Kollegen,**

E.ONs Anspruch ist es, eine bessere Zukunft zu schaffen, indem wir unseren Kunden das Beste zur Verfügung stellen, was die neue Energiewelt zu bieten hat. Bei E.ON sind wir davon überzeugt, dass wir diesen Anspruch nur erfüllen und intelligenter nachhaltige Energielösungen entwickeln können, wenn wir verantwortungsbewusst und unvoreingenommen handeln. Für uns bedeutet dies, dass wir unseren Kunden und Stakeholdern zuhören und sicherstellen, dass wir die richtigen Entscheidungen treffen und das Richtige tun, auch wenn wir unter Druck stehen oder wenn wir mit schwierigen Situationen konfrontiert sind. Es ist uns wichtig, stets integer zu handeln, um unseren guten Ruf und das Vertrauen, das wir im Laufe der Jahre gemeinsam aufgebaut haben, nicht zu verlieren.

Uns ist bewusst, dass das Umfeld, in dem wir tätig sind, nicht immer einfach ist und dass wir uns dadurch manchmal zu Entscheidungen hinreißen lassen könnten, die wir rückblickend lieber nicht getroffen hätten. Vor diesem Hintergrund haben wir den E.ON Verhaltenskodex verfasst, uns dabei zu helfen, die richtigen Entscheidungen zu treffen. Aufbauend auf unseren Werten fasst der Kodex die Standards und Grundsätze zusammen, an die wir uns alle halten sollten.

Jeder von uns sollte das Selbstvertrauen haben, seine Meinungen und Bedenken freimütig zu äußern und Verhalten, das mit den Grundsätzen des Verhaltenskodexes unvereinbar ist, in Frage zu stellen – auch wenn dadurch unter Umständen Ziele verfehlt, zusätzliche Kosten verursacht oder Anweisungen hinterfragt werden.

E.ON SE
Vorstandsmitglieder



Inhalt

Einleitung	9
1 Verantwortung gegenüber Menschen und der Umwelt	
1.1 Menschenrechte	12
1.2 Gesundheit, Arbeitsschutz und Sicherheit	13
1.3 Umweltschutz	15
2 Entwicklung nachhaltiger Beziehungen	
2.1 Fairer Wettbewerb und Vermeidung von Steuerhinterziehung	18
2.2 Vermeidung von Interessenkonflikten	19
2.3 Korruptionsbekämpfung	21
2.4 Spenden und Sponsoring	22
2.5 Vermeidung von Geldwäsche und Sanktionsverstößen	24
2.6 Umgang mit Lieferanten von Waren und Dienstleistungen	25
3 Schutz von Informationen und Vermögenswerten	
3.1 Vermögenswerte des Unternehmens	28
3.2 Datenschutz	29
3.3 Betriebs- und Geschäftsgeheimnisse	30
3.4 Insiderinformationen und Insidergeschäfte	31
Ansprechpartner	33
Häufig gestellte Fragen	34
Anhang	
Der Kodex zum Mitnehmen	

Unser Verhaltenskodex definiert unsere Verantwortlichkeiten

Einleitung

HanseWerk hat den Anspruch das Leben der Menschen zu verbessern und eine bessere Zukunft zu schaffen. Dabei sind wir abhängig von unseren Mitarbeitern, unseren ethischen Standards und unserer Fähigkeit, dauerhafte Beziehungen aufzubauen.

Unser Verhaltenskodex definiert unsere Verantwortlichkeiten und die Verhaltensweisen, die wir von unseren Mitarbeitern erwarten, um ein konstruktives und produktives Arbeitsumfeld zu gewährleisten, das unsere Grundwerte und -überzeugungen unterstützt. Er leitet und unterstützt unsere Mitarbeiter dabei, die richtigen Entscheidungen zu treffen und das Richtige zu tun. Ein Verstoß gegen den Verhaltenskodex kann HanseWerk, unseren Mitarbeitern und unseren Partnern schaden und zu rechtlichen Schritten gegen HanseWerk und deren Mitarbeiter führen. Der Verhaltenskodex gilt daher für alle HanseWerk-Mitarbeiter, einschließlich der Mitglieder des HanseWerk-Vorstands und aller Führungskräfte.

Die Mitglieder des HanseWerk-Vorstands und die leitenden Angestellten bestätigen am Ende eines jeden Jahres schriftlich, dass sie selbst und die Mitarbeiter in ihrem jeweiligen Verantwortungsbereich gemäß den Bestimmungen des Verhaltenskodex gehandelt haben.

1

Verantwortung
gegenüber
Menschen und
der Umwelt



Menschenrechte

Wir wahren die Menschenrechte sowie das Gleichbehandlungsgebot

Wir bekennen uns zur Freiheit und Gleichheit aller Menschen ohne Unterschied von Rasse, Hautfarbe, Geschlecht, Sprache, Religion, politischer oder sonstiger Überzeugung, nationaler oder sozialer Herkunft, Geburt oder sonstigem Status. Wir zeigen unser Engagement, indem wir die Allgemeine Erklärung der Menschenrechte der Vereinten Nationen und die Europäische Konvention zum Schutz der Menschenrechte unterstützen.

Wir fördern Vielfalt und schützen die Persönlichkeitsrechte jedes/jeder Einzelnen

Vielfalt ist ein wesentlicher Bestandteil unseres täglichen Geschäfts und unserer Unternehmenskultur. Wir erwarten von all unseren Mitarbeitern, dass sie die Würde, die Privatsphäre und die Persönlichkeitsrechte jedes Menschen jederzeit respektieren. Unter keinen Umständen dulden wir Diskriminierung, Mobbing oder Beleidigungen.

Gesundheit, Arbeitsschutz und Sicherheit

Die Gewährleistung einer sicheren und gesunden Arbeitsumgebung für unsere Mitarbeiter und alle unsere Stakeholder ist eine unserer wichtigsten Prioritäten. Durch kontinuierliche Verbesserungen unserer Prozesse sowie durch Gesundheitsförderungs- und -vorsorgemaßnahmen mindern wir Risiken und fördern die Gesundheit, Sicherheit und Arbeitszufriedenheit unserer Mitarbeiter.

Wir sorgen für Arbeitssicherheit und Gesundheitsschutz

Beim Arbeitsschutz machen wir keine Kompromisse. Keine Arbeit ist es wert, die Gesundheit oder gar das Leben von Menschen zu gefährden. Wir erwarten daher von all unseren Mitarbeitern, dass sie unsere Gesundheits-, Arbeitsschutz- und Sicherheitsbestimmungen einhalten, eine sichere und gesunde Arbeitsumgebung fördern und unsere Gesundheits- und Sicherheitskultur verbessern.

Dafür müssen wir ein gemeinsames Verständnis darüber herbeiführen, was es bedeutet, auf sichere Art und Weise zu handeln und zusammenzuarbeiten.



Umweltschutz

Der Umweltschutz ist eines der zentralen Anliegen in unserer Gesellschaft, das die Politik, die Wirtschaft und uns in unserem Alltagsleben vor große Herausforderungen stellt.

Wir arbeiten nachhaltig und schonen Ressourcen

Unser Ziel bei HanseWerk ist es, die Auswirkungen unseres Handelns auf die Umwelt verantwortungsbewusst zu optimieren, indem wir die Auswirkungen unserer Tätigkeit und der unserer Kunden verstehen und unsere Nachhaltigkeitsleistung kontinuierlich verbessern.

Für unsere Kunden wollen wir der bevorzugte umweltbewusste Energiepartner sein. Mit unseren Bemühungen und Lösungen wollen wir uns selbst und unsere Kunden in die Lage versetzen, Emissionen zu reduzieren, die Energieeffizienz zu steigern und zu einer nachhaltigen und sauberen Zukunft beizutragen.

2

Entwicklung nachhaltiger Beziehungen



Fairer Wettbewerb und Vermeidung von Steuerhinterziehung

Wir stehen für fairen Wettbewerb und dulden keine Steuerhinterziehung

Bei HanseWerk sind wir davon überzeugt, dass wir Kunden nur dann gewinnen und binden sowie mit all unseren Stakeholdern nachhaltige Beziehungen aufbauen können, wenn wir verantwortungsvoll und fair handeln.

Wir bekennen uns daher zu offenen Märkten und fairem Wettbewerb. Uns ist es wichtig, dass wir stets die nationalen und internationalen rechtlichen Bestimmungen befolgen. Das erwarten wir auch von unseren Geschäftspartnern und allen anderen Marktteilnehmern.

Wir erwarten, dass unsere Mitarbeiter, unsere Führungskräfte und Geschäftspartner ihre steuerlichen Pflichten erfüllen. Ferner dulden wir es nicht, dass bewusst Beihilfe zur Steuerhinterziehung geleistet bzw. dazu aufgefordert wird.

Vermeidung von Interessenkonflikten

Bei einem Interessenkonflikt handelt es sich um eine Situation, in der das Risiko besteht, dass sich persönliche Interessen eines Mitarbeiters oder eines Dritten auf die Interessen von HanseWerk oder unserer Kunden auswirken. Es ist uns sehr wichtig, dass sich unsere Mitarbeiter in keine Interessen- oder Loyalitätskonflikte begeben.

Wir verlassen uns darauf, dass alle unsere Mitarbeiter ihre Entscheidungen ausschließlich auf der Grundlage objektiver Kriterien treffen und dass sie sich bei geschäftlichen Entscheidungen nicht von persönlichen Interessen und Beziehungen beeinflussen lassen.

Alle Mitarbeiter sind verpflichtet, im Falle eines möglichen Konflikts zwischen geschäftlichen und privaten Interessen unverzüglich ihre Führungskraft zu informieren. Interessenkonflikte können vor allem dann auftreten, wenn ein Mitarbeiter als Wettbewerber von HanseWerk agiert, für ein anderes Unternehmen tätig ist bzw. entsprechende Verbindungen hat oder mit HanseWerk Rechtsgeschäfte abschließt.

Wir wägen persönliche Interessen und Interessen des Unternehmens sorgfältig ab



Korruptionsbekämpfung

Korruption führt zu Entscheidungen aus rechtswidrigen Gründen, verhindert Fortschritte und Innovationen, verzerrt den Wettbewerb und schadet Unternehmen. Korruption ist daher unter Strafe gestellt und kann daher zu Strafzahlungen für das Unternehmen und zu einer strafrechtlichen Verfolgung der betreffenden Mitarbeiter, Führungskräfte und Vorstandsmitglieder führen.

**Wir bestechen nicht
und lassen uns nicht
bestechen**

Wir bekennen uns zur Bekämpfung der Korruption in allen ihren Erscheinungsformen weltweit und sind mithin Mitglied des Global Compact. Wir unterstützen daher nationale und internationale Anstrengungen zur Bekämpfung der Korruption und lehnen jegliches korrupte Verhalten ab. Dies gilt vor allem für die Gewährung sogenannter Beschleunigungszahlungen („Schmiergeldzahlungen“ - direkte Zahlungen geringer Summen an zuständige Amtsträger). Solche Zahlungen sind in den meisten Ländern rechtswidrig und strafbar und können je nach Region erhebliche Strafzahlungen nach sich ziehen. Bei der Annahme und Gewährung von Zuwendungen im Umgang mit Geschäftspartnern sowie Amts- und Mandatsträgern ist die Mitarbeiter Guideline „Anti-Korruption“ zu befolgen.

Spenden und Sponsoring

Unsere Spenden und Sponsoringaktivitäten machen wir transparent und tragen Verantwortung für das Gemeinwohl

Bei unseren Spenden und Sponsoringaktivitäten sorgen wir für Transparenz.

Wir nutzen unsere Sponsoringaktivitäten zur Förderung bestimmter Ziele, z. B. für kulturelle Aktivitäten, Bildungszwecke, Naturwissenschaften und Sportveranstaltungen. Wir spenden freiwillig, erwarten keine Gegenleistung und halten uns an die jeweils geltenden Gesetze und Vorschriften. Spenden an politische Parteien, politische Kandidaten, politische Amtsinhaber oder Beamte/Verwaltungsangestellte schließen wir kategorisch aus.



Vermeidung von Geldwäsche und Sanktionsverstößen

Wir bekämpfen jede Form von Geldwäsche und halten uns an Sanktionen

Unter Geldwäsche versteht man die Einbringung rechtswidrig erworbenen Geldes oder rechtswidrig erworbener Vermögenswerte in den legalen Finanz- und Wirtschaftskreislauf.

Wir bekämpfen jede Form von Geldwäsche, treffen Vorkehrungen gegen eine Verwicklung in Geldwäsche und halten uns an nationale und internationale Sanktionen, Embargoregelungen und sonstige Beschränkungen des Außenwirtschaftsrechts. Dies gilt auch für in unserem Namen handelnde Geschäftspartner.

Umgang mit Lieferanten von Waren und Dienstleistungen

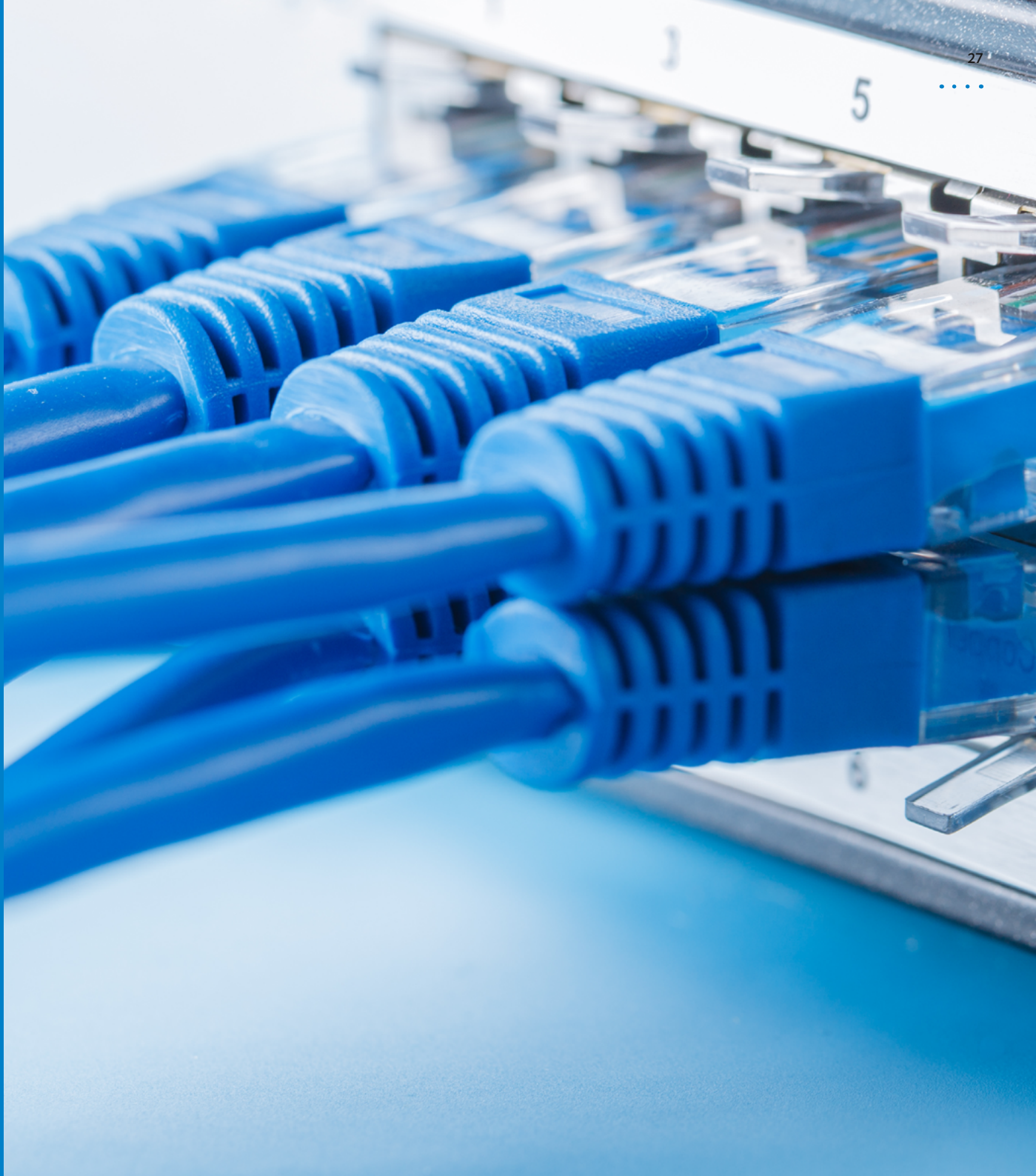
Wir unterhalten eine Vielzahl von Geschäftsbeziehungen mit Lieferanten. Aufgrund dieser Beziehungen sind wir in der Lage, eigene Produkte und Dienstleistungen zu wettbewerbsfähigen Preisen anzubieten. Unser wirtschaftlicher Erfolg ist u.a. von der sorgfältigen Auswahl leistungsfähiger und zuverlässiger Partner abhängig. Aus diesem Grund wählen wir Lieferanten und Dienstleister sorgfältig gemäß interner Spezifikationen aus und vermeiden dadurch eine unangebrachte Bevorzugung.

Alle mit der Auswahl von Lieferanten, Dienstleistern und sonstigen Auftragnehmern betrauten Mitarbeiter, die zu diesen eine persönliche Bindung haben und den Auswahlprozess beeinflussen könnten, haben dies der jeweiligen Führungskraft anzuzeigen. Kein Mitarbeiter darf private Aufträge durch einen Anbieter ausführen lassen, mit dem er im Rahmen seiner geschäftlichen Pflichten zu tun hat, es sei denn, dass er vorher die Genehmigung seiner Führungskraft eingeholt hat.

Wir stehen für eine gute Zusammenarbeit

3

Schutz von Informationen und Vermögenswerten



Vermögenswerte des Unternehmens

Wir geben Acht auf das Eigentum und das Vermögen unseres Unternehmens

HanseWerks Vermögenswerte dienen der Erreichung unserer Unternehmensziele, und insofern liegt es in unserem Interesse, unser Eigentum und unsere Vermögenswerte zu schützen.

Dabei kann es sich um finanzielle, materielle oder immaterielle Vermögenswerte handeln. Die Vermögenswerte von HanseWerk sollten nur für geeignete und genehmigte Zwecke verwendet werden; eine Verwendung von HanseWerks Vermögenswerten für ungeeignete oder nicht genehmigte Zwecke ist untersagt. Insofern sind Zahlungen an Mitarbeiter oder sonstige für HanseWerk tätige Dritte für missbräuchliche und unangebrachte Verwendungen verboten.

Datenschutz

Für den Schutz personenbezogener Daten gelten besondere gesetzliche Regelungen. Daten werden als personenbezogen bezeichnet, wenn sie Informationen über die persönlichen oder sachlichen Verhältnisse einer natürlichen Person enthalten.

Dazu gehören beispielsweise die Anschrift, die Bankverbindung, Smart-Meter-Daten, Nutzungsprofile oder Cookie-Daten von Kunden, Mitarbeitern und Lieferanten. Es gibt auch besonders sensible Datenkategorien wie Angaben zur Religionszugehörigkeit oder Gesundheitsdaten.

Wir haben großes Interesse am Schutz personenbezogener Daten vor unerlaubter Verarbeitung, unerlaubter Änderung, Verteilung oder Löschung. Wir verpflichten unsere Mitarbeiter, die HanseWerk und unseren Tochtergesellschaften anvertrauten personenbezogenen Daten vor rechtswidriger Verarbeitung und Missbrauch zu schützen.

Wir schützen die Privatsphäre jedes/jeder Einzelnen

Betriebs- und Geschäftsgeheimnisse

Wir behandeln
Geheimnisse
vertraulich

HanseWerk verfügt über wertvolles Know-how und umfangreiche Betriebs- und Geschäftsgeheimnisse. Dieses Wissen ist die Grundlage unseres geschäftlichen Erfolgs. Es liegt in unserer Verantwortung, die Vertraulichkeit, Verfügbarkeit und Integrität dieser Informationen sowohl in elektronischer Form als auch auf Papier zu gewährleisten.

Die unbefugte Weitergabe von Betriebs- und Geschäftsgeheimnissen sowie deren unbefugte Änderung, Vernichtung oder Offenlegung kann HanseWerk großen Schaden zufügen. Für den betreffenden Mitarbeiter kann dies arbeits-, zivil- und strafrechtliche Sanktionen nach sich ziehen. Wir ergreifen daher alle notwendigen und angemessenen Maßnahmen, um den Missbrauch von Betriebs- und Geschäftsgeheimnissen zu verhindern. Wir erkennen das geistige Eigentum von Wettbewerbern und Geschäftspartnern an.

Alle Mitarbeiter sind verpflichtet, Betriebs- und Geschäftsgeheimnisse von Dritten geheim zu halten und diese nur im Rahmen der mit den jeweiligen Dritten getroffenen Vereinbarungen zu verwenden.

Insiderinformationen und Insidergeschäfte

Wir bekennen uns zu einem fairen und nachhaltigen Wertpapierhandel. Für den Ruf unseres Unternehmens ist es wichtig, dass wir Insiderinformationen vertraulich behandeln.

Insider-Kenntnisse
behalten wir für uns

Insiderinformationen sind alle nicht öffentlich bekannten Informationen, bei denen davon auszugehen ist, dass sie sich auf den Aktienkurs oder Marktwert der Insiderpapiere erheblich auswirken können, wie z.B. Fusionen und Übernahmen, technische Innovationen oder wichtige Änderungen in der Führungsorganisation. Eine Verletzung der Geheimhaltungspflicht in Bezug auf Insiderinformationen oder Insidergeschäfte kann zu Strafzahlungen für HanseWerk und zu einer strafrechtlichen Verfolgung des betreffenden Mitarbeiters führen. Verstöße gegen Gesetze zu Insidergeschäften können durch die strenge Befolgung der folgenden Regeln vermieden werden:

- Kaufen oder verkaufen Sie keine Wertpapiere, zu denen Sie Insiderinformationen haben.
- Geben Sie keine Insiderinformationen preis und sprechen Sie über solche Informationen auch nicht mit anderen Personen, es sei denn, es handelt sich dabei um einen befugten HanseWerk-Mitarbeiter oder einen berechtigten Dritten, der diese Informationen für die Wahrnehmung seiner Aufgaben benötigt.
- Wenden Sie sich an die Leitung Recht der HanseWerk-Gruppe, wenn Sie Zweifel daran haben, ob Informationen als Insiderinformationen einzuordnen sind.



Ansprechpartner

Das Befolgen von Gesetzen und Vorschriften ist für uns wesentliches Grundprinzip wirtschaftlich verantwortlichen Handelns. HanseWerk beachtet jederzeit die geltenden rechtlichen Verbote und Pflichten, auch wenn damit kurzfristige wirtschaftliche Nachteile oder Schwierigkeiten für HanseWerk oder einzelne Personen verbunden sind.

Bei Fragen sprechen Sie ihre direkte Führungskraft oder ihren zuständigen Compliance Officer an

Der vorliegende Verhaltenskodex soll dabei helfen, unsere Kultur und unsere Arbeitsweise zu verstehen. Trotzdem kann es sein, dass Mitarbeiter mit komplexen Situationen konfrontiert werden, in denen sie das Gefühl haben, dass der Verhaltenskodex keine eindeutige Antwort gibt. In einem solchen Fall erwarten wir, dass die betreffenden Mitarbeiter die Angelegenheit mit ihrer direkten Führungskraft oder dem jeweiligen Compliance Officer besprechen.

Eine vollständige Liste aller Compliance Officer und anderer relevanter Ansprechpartner ist auf der Group Compliance-Seite von Connect zu finden. Sie können auf mögliche Gesetzes- oder Richtlinienverstöße auch per E-Mail oder telefonisch (anonym) hinweisen, insbesondere aus den Bereichen Kartellrecht, Kapitalmarktrecht/Insiderregeln, Korruption, Fraud (Betrug, Unterschlagung), Steuerhinterziehung sowie auf Verstöße gegen den Verhaltenskodex, die Unternehmen der HanseWerk-Gruppe betreffen (sog. „Whistleblower-Hotline“).

Häufig gestellte Fragen

Wie können Regelverstöße gemeldet werden?

Bei Verstößen gegen den Verhaltenskodex kann jeder Mitarbeiter seinen Vorgesetzten oder die Compliance-Organisation der HanseWerk-Gruppe informieren. Jeder Mitarbeiter kann Verstöße gegen den Verhaltenskodex auch dem Chief Compliance Officer der E.ON SE melden. Über Verstöße gegen den Verhaltenskodex kann auch anonym, durch eine Whistleblower-Meldung, informiert werden. Bei konkreten Anhaltspunkten werden umgehend Ermittlungen zur Aufklärung des Sachverhalts eingeleitet und geeignete Gegenmaßnahmen ergriffen.

Werden Meldungen vertraulich behandelt?

Die Meldungen werden vertraulich behandelt. Soweit die Identität des Beschwerdeführers bekannt ist, wird sie geheim gehalten. Dem Beschwerdeführer wird auf Wunsch über die Behandlung seiner Beschwerde Auskunft gegeben.

Was passiert, wenn ich versehentlich gegen den Verhaltenskodex verstoße?

Wir wollen aus Fehlern lernen und sie als Chance verstehen. Sich zu Fehlern zu bekennen, ist hierfür wichtige Voraussetzung. Aber auch Hinweise auf Fehler und Fehlverhalten sind gewünscht und werden erwartet. Nur so können wir gemeinsam Schaden von unseren Mitarbeitern und dem Unternehmen abwenden.

Mitarbeiter, die Fehler und Fehlverhalten ansprechen und melden, werden nicht benachteiligt. In gleicher Weise gehen wir fair mit Beschäftigten um, denen ein Fehlverhalten vorgeworfen wird.



Ihre Ansprechpartner

Compliance Officerin: Dr. Kirsten Hartmann, kirsten.hartmann@hansewerk.com

Compliance Manager: Tobias Dieckmann, tobias.dieckmann@hansewerk.com

Mitarbeiter Guidelines

Ergänzt wird der Verhaltenskodex durch Mitarbeiter Guidelines, die zu bestimmten Themen den damit befassten Mitarbeitern und Führungskräften eine zusätzliche Orientierung bieten. Dieser Anhang bietet einen Überblick über alle Mitarbeiter Guidelines bei HanseWerk.

Unsere Mitarbeiter Guidelines

Kürzel der Guideline	Name der Guideline	Autor
PG-01	Anti-Korruption	Legal & Compliance
PG-02	Vermeidung von Kartellrechtsverstößen	Legal & Compliance
PG-03	Geschäftspartnerprüfung	Legal & Compliance
PG-04	Datenschutz	Legal & Compliance
PG-05	Informationssicherheit	CIO
PG-06	Umgang mit Medienvertretern und externen sozialen Medien	Communications & Political Affairs
PG-07	HSE am Arbeitsplatz	Sustainability & HSE
PG-08	Mitarbeitersicherheit	Legal & Compliance
PG-09	Einkauf von Waren & Dienstleistungen	Supply Chain-Organisation
PG-10	Buchung von Geschäftsreisen	Supply Chain-Organisation

Der Kodex zum Mitnehmen

Unser Verhaltenskodex definiert unsere Verantwortlichkeiten und die Verhaltensweisen, die wir von unseren Mitarbeitern erwarten, um ein konstruktives und produktives Arbeitsumfeld zu gewährleisten, das unsere Grundwerte und -überzeugungen unterstützt. Er leitet und unterstützt unsere Mitarbeiter dabei, die richtigen Entscheidungen zu treffen und das Richtige zu tun.

Und falls Sie den Verhaltenskodex nicht parat haben sollten, sind hier 3 wichtige Fragen, die Sie sich stellen sollten, wann immer Sie unsicher sind:

- 1 Was würden andere von dieser Entscheidung halten?
- 2 Bin ich bereit, die Verantwortung für diese Entscheidung zu übernehmen?
- 3 Ist diese Entscheidung mit dem HanseWerk Verhaltenskodex vereinbar?

Denken Sie daran:

Handeln Sie, wenn Sie ein Problem sehen. Fragen Sie, wenn Sie sich nicht sicher sind.

compliance@hansewerk.com

Das Hinweisgebersystem finden Sie unter:
eon-wb.compliancesolutions.com