



Rechtschaffenheit

Achtung

Unser

Ehrlichkeit

Verhaltenskodex



INHALT

1.0 EINLEITUNG

- 1.1 Vorwort des CEO
- 1.2 Für wen gilt unser Verhaltenskodex?
- 1.3 Unsere zentralen Werte und Unternehmensgrundsätze 1

2.0 IHRE VERANTWORTLICHKEITEN 2

- 2.1 Ihre Verantwortlichkeiten als Individuum 4
- 2.2 Ihr Integrity Check 5
- 2.3 Rat einholen und Verstöße melden 6
- 2.4 Verantwortlichkeiten von Führungskräften 7

3.0 UNSERE VERHALTENSWEISEN, MITARBEITER UND KULTUR 8

- 3.1 Arbeitsschutz, Sicherheit, Umweltschutz und soziale Verantwortung (HSSE und SP) 10
- 3.2 Menschenrechte 11
- 3.3 Mobbing 12
- 3.4 Chancengleichheit 14
- 3.5 IT-Nutzung und elektronische Kommunikation 15
- 3.6 Insidergeschäfte 16
- 3.7 Schutz von Vermögenswerten 17

4.0 RISIKOMANAGEMENT IM BEREICH INFORMATION UND KOMMUNIKATION 18

- 4.1 Datenschutz 20
- 4.2 Geistiges Eigentum 22
- 4.3 Informations- und Unterlagenverwaltung (Records Management) 23
- 4.4 Offenlegung und geschäftliche Kommunikation 24

5.0 RISIKOMANAGEMENT BEI INTERAKTION MIT DRITTEN UND INTERNATIONALEN INTERAKTIONEN 26

- 5.1 Bekämpfung von Bestechung und Korruption 28
- 5.2 Geschenke und Bewirtungen 29
- 5.3 Interessenkonflikte 30
- 5.4 Verhinderung von Geldwäsche (Anti-Money Laundering, AML) 32
- 5.5 Politische Tätigkeit und finanzielle Zuwendungen im politischen Bereich 33
- 5.6 Kartell- und Wettbewerbsrecht 34
- 5.7 Einhaltung von Handelsregularien (Trade Compliance) 35

6.0 ABSCHLIESSENDE BEMERKUNGEN 36

- 6.1 Glossar 37
- 6.2 Shell Unternehmensgrundsätze 38

VORWORT DES CEO

Dies ist unser neuer Verhaltenskodex (der Kodex). Er soll uns allen helfen, die richtigen Entscheidungen zu treffen und unseren zentralen Werten und Unternehmensgrundsätzen treu zu bleiben.

Diese zentralen Werte und Grundsätze sind von elementarer Bedeutung für unser Unternehmen. Sie sind nicht optional. Wer sich gegen ihre Einhaltung entscheidet, entscheidet sich dagegen, bei Shell zu arbeiten.

Wir alle sind davon überzeugt, dass wir ethisch korrekt handeln, aber unsere Welt und die wirtschaftlichen Bedingungen unterliegen stetigem Wandel. Es ist grundsätzlich falsch, davon auszugehen, dass wir alles wissen und keinerlei Risiken ausgesetzt sind.

Der Verhaltenskodex hilft Ihnen, indem er Ihre Verantwortlichkeiten klar definiert, sodass Sie die für Ihre Funktion relevanten Risiken erkennen können. Wenn Sie Führungsverantwortung haben, gibt es für Sie ein gesondertes Kapitel, das Sie dabei unterstützt, Ihre Verantwortlichkeiten im Rahmen des Verhaltenskodex wahrzunehmen. Außerdem können Sie sich mithilfe des Integrity Checks (Integritätsprüfung) durch Konfliktsituationen leiten lassen, die auf den folgenden Seiten nicht explizit beschrieben sind.

Ich möchte Sie als Führungskraft, Mitarbeiter oder Zeitarbeitskraft darum bitten, den Verhaltenskodex zu lesen und anzuwenden und so Ihren Beitrag zum Erhalt einer ethischen Unternehmenskultur und zum Schutz der Zukunft von Shell zu leisten.

Das persönliche Engagement für Ethics &

Compliance (Ethik und Einhaltung der Vorschriften) liegt in der Hand des Einzelnen. Weniger als 100%ige Einhaltung der Vorschriften schmälert unsere Performance und ist mit einem Kostenrisiko verbunden, das sowohl unserer Bottom Line als auch unserem aufwändig erarbeiteten guten Ruf schaden könnte. Durch Einhaltung des aktuellen Verhaltenskodex tragen Sie dazu bei, die Shell Ziele Zuverlässigkeit, Wettbewerbsfähigkeit und Kostengünstigkeit zu erreichen.

Betrachten Sie den Verhaltenskodex als Ihren Leitfaden, mit dem Sie Ihr Wissen auffrischen können und in dem Sie gute Ratschläge finden. Vielleicht hält er Überraschungen für Sie bereit: Es gibt möglicherweise ein neues Risiko, oder Sie stellen fest, dass Sie durch Änderungen in Ihrem Aufgabenbereich Risiken ausgesetzt sind, derer Sie sich noch nicht bewusst waren. Lassen Sie sich nicht durch Bequemlichkeit dazu verleiten, Regelverstöße in Kauf zu nehmen und sich selbst, Ihre Kollegen oder Shell inakzeptablen Risiken auszusetzen. Wenn Sie auch nur den geringsten Zweifel daran haben, alles genau zu durchschauen, holen Sie sich bitte immer Rat, wie auf den folgenden Seiten beschrieben, oder wenden Sie sich an das Shell Ethics & Compliance Office.

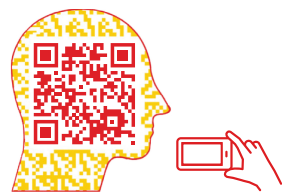
Ich danke Ihnen für Ihre Selbstverpflichtung zum ethisch korrekten Verhalten und zur Einhaltung aller Vorschriften.



Ben van Beurden
CEO



BEN VAN
BEURDENS
VIDEO



FÜR WEN GILT UNSER VERHALTENSKODEX?

Dieser Verhaltenskodex gilt für alle Mitarbeiter, Vorstände und Angestellten in Leitungsfunktionen aller Shell Gesellschaften. Befristet Beschäftigte und Zeitarbeitskräfte, die für eine Shell Gesellschaft arbeiten, sind ebenfalls zur Einhaltung des Kodex verpflichtet. Auftragnehmer und Berater, die Erfüllungsgehilfen einer Shell Gesellschaft sind oder für eine Shell Gesellschaft oder im Namen einer Shell Gesellschaft arbeiten (durch Outsourcing von Serviceleistungen, Betriebsabläufen oder geschäftlichen Aktivitäten), sind verpflichtet, in Übereinstimmung mit dem Verhaltenskodex zu agieren, wenn sie für uns tätig sind.

Unabhängige Auftragnehmer und Berater müssen auf den Verhaltenskodex hingewiesen werden, weil er für ihre Transaktionen mit unseren Mitarbeitern relevant ist.

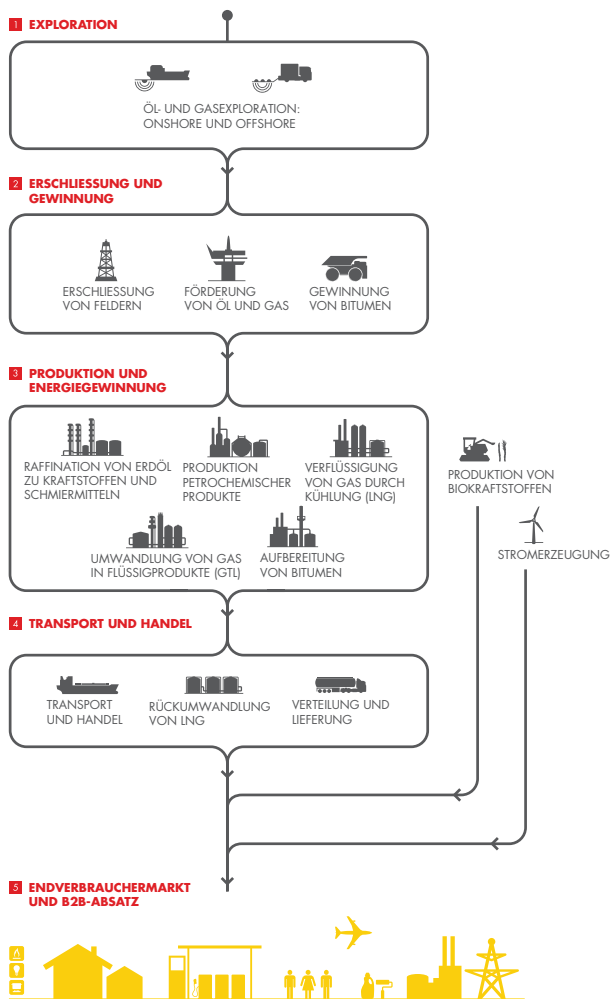
Dort, wo eine Shell Gesellschaft offizieller Betriebsführer eines Joint Ventures (JV) ist, muss diese Shell Gesellschaft den Verhaltenskodex auf den Betrieb des Joint Ventures anwenden.

WIE KANN DER VERHALTENSKODEX IHNEN HELFEN?

Der Verhaltenskodex enthält praktische Ratschläge zu Gesetzen und Verordnungen, Erwartungen und Handlungsanweisungen. Darüber hinaus finden Sie hier Hinweise auf weitere Informationsquellen, die Ihnen helfen sollen umsichtig zu handeln.

Darüber hinaus können Sie häufig gestellte Fragen und deren Antworten zu allen Themen des Kodex auf der nächsten Seite finden.

ÜBER SHELL



Die Gesellschaften, an denen die Shell plc direkte oder indirekte Beteiligungen hält, sind eigenständige Einheiten. In dieser Veröffentlichung werden zuweilen der Einfachheit halber die Begriffe ‚Shell‘ und ‚Shell Gruppe‘ sowie Erwähnungen von Shell als ‚Unternehmen‘ oder ‚Gesellschaft‘ benutzt, um allgemein die Shell Gesellschaften zu bezeichnen. Ebenso werden auch die Worte ‚wir‘, ‚unser‘ und ‚uns‘ benutzt, um allgemein die Shell Gesellschaften oder die in deren Interesse arbeitenden Personen zu bezeichnen. Diese Ausdrücke werden auch da benutzt, wo keine Notwendigkeit besteht, einzelne Gesellschaften zu identifizieren.

UNSERE ZENTRALEN WERTE UND UNTERNEHMENSGRUNDSÄTZE

Aufrichtigkeit, Integrität sowie Achtung und Respekt vor den Menschen sind zentrale Werte bei Shell. Indem wir uns in unserem Arbeitsleben diesen Werten verpflichten, leistet jeder von uns einen Beitrag zum Schutz und zur Verbesserung der Reputation von Shell.

Auf unseren gemeinsamen zentralen Werten beruht unsere gesamte Tätigkeit, und sie bilden die Grundlage unseres Verhaltenskodex sowie der Shell Unternehmensgrundsätze (Shell General Business Principles, SGBP), die auf der letzten Seite zusammengefasst sind und deren vollständigen Wortlaut Sie auf www.shell.com/sgbp lesen können.

Die Unternehmensgrundsätze bestimmen die Aktivitäten aller Shell Gesellschaften und umreißen unsere Verantwortlichkeiten gegenüber Aktionären, Kunden, Mitarbeitern, Geschäftspartnern und der Gesellschaft. Der vorliegende Verhaltenskodex beschreibt das Verhalten, das Shell von Ihnen erwartet, und was Sie ihrerseits von Shell erwarten dürfen.

Wir werden nach unserem Verhalten beurteilt. Unser guter Ruf hängt davon ab, dass wir in Übereinstimmung mit dem Gesetz, den Shell Unternehmensgrundsätzen und unserem Verhaltenskodex handeln. Wir ermutigen unsere Geschäftspartner, sich die Shell Unternehmensgrundsätze oder entsprechende Grundsätze zu eigen zu machen.

Die Kenntnis und Einhaltung unserer Werte und Grundsätze wird Ihnen helfen, den Verhaltenskodex zu verstehen und zu befolgen.

WARUM BRAUCHEN WIR EINEN VERHALTENSKODEX?

Um zu beschreiben, welches Verhalten wir von unseren Mitarbeitern erwarten und um den Bezug zu unseren Unternehmensgrundsätzen und zentralen Werten aufzuzeigen.

Dort wo Sie das rechts abgebildete Symbol sehen, können Sie zum jeweiligen Thema im Verhaltenskodex zusätzliche Informationen und F&A abrufen. Wenn auf Ihrem Smartphone ein QR-Reader installiert ist, öffnen Sie diesen und halten Sie die Kamera auf

das Kopfsymbol. Hierdurch wird eine Internetseite oder ein Video aufgerufen. Die Informationen finden Sie auch unter <http://www.shell.com/ethicsandcompliance>.

Einen QR-Reader können Sie im App-Store für Ihr Smartphone herunterladen.



IHRE VERANTWORTLICHKEITEN

Unabhängig von der Aufgabe, die Sie bei Shell erfüllen, erwarten wir von Ihnen, dass Sie den Verhaltenskodex Tag für Tag einhalten.

Dieses Kapitel umreißt Ihre Verantwortlichkeiten und dient als Leitfaden für ethisch einwandfreie Geschäftsentscheidungen. Außerdem gibt es ein Kapitel, in dem die Verantwortlichkeiten von Führungskräften ausführlich beschrieben sind.

Denken Sie daran: Wenn Sie wissen oder vermuten, dass jemand gegen den Verhaltenskodex verstößt, melden Sie dies bitte.

KAPITELINHALT

| | | |
|-----|--|---|
| 2.1 | Ihre Verantwortlichkeiten als Individuum | 4 |
| 2.2 | Ihr Integrity Check | 5 |
| 2.3 | Rat einholen und Verstöße melden | 6 |
| 2.4 | Verantwortlichkeiten von Führungskräften | 7 |





„OB FÜHRUNGSKRAFT,
MITARBEITER ODER
ZEITARBEITSKRAFT,
DAS PERSÖNLICHE
ENGAGEMENT FÜR ETHICS
& COMPLIANCE LIEGT
IN DER HAND DES
EINZELNEN ...“

Ben van Beurden, CEO



2.1 IHRE VERANTWORTLICHKEITEN ALS INDIVIDUUM

TUN SIE DAS RICHTIGE

Der Verhaltenskodex ist für Sie gedacht. Er gibt die Grenzen vor, innerhalb derer alle Shell Mitarbeiter ihre tägliche Arbeit verrichten müssen. Lesen Sie ihn. Verstehen Sie ihn. Befolgen Sie ihn.

IHRE VERANTWORTLICHKEITEN

- Sie müssen die Risiken kennen, die Ihre Aufgabe mit sich bringt und wissen, wie Sie damit umzugehen haben.
- Holen Sie sich Rat, wenn Sie sich einer Sache nicht ganz sicher sind.
- Absolvieren Sie umgehend die Ethics & Compliance-Schulungen, an denen Sie teilnehmen sollen.
- Sorgen Sie dafür, dass die Fremdfirmen, Erfüllungsgehilfen oder Berater, mit denen Sie zusammenarbeiten, wissen, dass wir an unseren Verhaltenskodex gebunden sind und sie sich entsprechend verhalten müssen.
- Melden Sie Verstöße. Wenn Sie den Verdacht haben, dass ein Verstoß gegen den Verhaltenskodex vorliegt, sind Sie zur Meldung verpflichtet.

WAS PASSIERT, WENN ICH GEGEN DEN VERHALTENSKODEX VERSTOSSE?

Verstöße gegen den Verhaltenskodex und die Nichtbefolgung der entsprechenden Handlungsanweisungen können Disziplinarmaßnahmen bis hin zur Kündigung des Arbeitsverhältnisses nach sich ziehen. Bestimmte Verstöße wird Shell den zuständigen Behörden melden. Hier ist auch mit Strafanzeige, Geld- oder Haftstrafen zu rechnen.

AUSKUNFT UND ANLAUFSTELLEN

Informationen, Schulungen und Kontaktdaten für Beratung zum Thema Ethics & Compliance finden Sie unter <http://swwww.shell.com/ethicsandcompliance>

Bedenken äußern – Shell Helpline
(<https://shell.alertline.eu/>)

2.2 IHR INTEGRITY CHECK

Unser Verhaltenskodex kann keine konkrete Anweisung für alle Situationen, Konflikte oder Entscheidungen bieten. Wenn Sie oder Ihre Mitarbeiter vor einem solchen Konflikt stehen, kann Ihnen das Durchgehen der Fragen des Integrity Checks helfen, die richtige Entscheidung zu treffen.

Selbstverständlich können Sie auch jederzeit Ihren direkten Vorgesetzten, das Shell Ethics & Compliance Office, Human Resources, Shell Legal oder die Shell Helpline um Hilfe bitten.

FRAGEN SIE SICH IM ZWEIFELSFALL ...

| | | | | |
|---|---|---|-----|-----------|
| ✓ | ○ | HALTE ICH MICH AN UNSERE ZENTRALEN WERTE AUFRICHTIGKEIT, INTEGRITÄT SOWIE ACHTUNG UND RESPEKT ANDEREN MENSCHEN GEGENÜBER'? | > ? | RAT HOLEN |
| ✓ | ○ | IST DAS, WAS ICH TUE, ETHISCH KORREKT UND KONFORM MIT DEN SHELL UNTERNEHMENSGRUNDSÄTZEN, UNSEREM VERHALTENSKODEX UND DEN ERGÄNZENDEN ANWEISUNGEN (MANUALS)? | > ? | RAT HOLEN |
| ✓ | ○ | IST ES RECHTSKONFORM UND BIN ICH ENTSPRECHEND BEFUGT? | > ? | RAT HOLEN |
| ✓ | ○ | HABE ICH ALLE POTENZIELLEN RISIKEN GENAU VERSTANDEN, EINSCHLIESSLICH EINER MÖGLICHEN RUFSCHÄDIGUNG FÜR SHELL? | > ? | RAT HOLEN |
| ✓ | ○ | IST ES DIE RICHTIGE ENTSCHEIDUNG UND GEHE ICH MIT GUTEM BEISPIEL VORAN? | > ? | RAT HOLEN |
| ✓ | ○ | WENN ES ÖFFENTLICH BEKANT WÜRD, WÄRE ICH DANN NOCH IMMER ÜBERZEUGT, RICHTIG GEHANDELT ZU HABEN? | > ? | RAT HOLEN |

2.3 RAT EINHOLEN UND VERSTÖSSE MELDEN

Wenn Sie in Zusammenhang mit dem Verhaltenskodex einen Rat brauchen oder Bedenken äußern möchten, sprechen Sie mit Ihrem direkten Vorgesetzten, dem Shell Ethics & Compliance Office oder einem Angehörigen der Bereiche Human Resources oder Shell Legal. Alternativ können Sie sich an die Shell Helpline wenden. Diese ist sieben Tage in der Woche rund um die Uhr durch einen unabhängigen Dienstleister besetzt und erreichbar über eine inländische Telefonnummer oder das Internet. Wenn Sie möchten, können Sie bei Ihrem Anruf oder Ihrer Meldung anonym bleiben.

Wenn Sie wissen oder den Verdacht haben, dass jemand gegen den Verhaltenskodex verstößt, sind Sie verpflichtet, dies zu melden. Wenn Sie untätig bleiben, setzen Sie Shells Reputation aufs Spiel und riskieren Strafzahlungen, die Shells Bottom Line schmälern. Durch die Meldung von Bedenken hat Shell außerdem die Chance, einen potenziellen oder tatsächlichen Verstoß gegen unseren Kodex frühzeitig zu erkennen.

Shell toleriert keine Form der Vergeltung gegen jemanden, der in gutem Glauben auf einen möglichen Verstoß gegen den Verhaltenskodex hingewiesen hat. Jede tatsächliche oder androhte Vergeltung gegenüber Shell Mitarbeitern wird ihrerseits als schwerwiegender Verstoß gegen unseren Verhaltenskodex geahndet.

Weitere Informationen: http://sww.shell.com/ethicsandcompliance/report_concerns/global_helpline.html

Shell Helpline im Internet:
<https://shell.alertline.eu/>

In manchen Ländern sind gebührenfreie Rufnummern über Mobiltelefon oder öffentliche Telefone nicht problemlos erreichbar. In diesem Fall können Sie auch ein R-Gespräch über die amerikanische, Call-Collect'-Nummer +1 704 973 0344 führen.

2.4 VERANTWORTLICHKEITEN VON FÜHRUNGSKRÄFTEN

Wir sind darauf angewiesen, dass unsere Führungskräfte unsere ethischen Maßstäbe fördern und als Vorbild für ihre Mitarbeiter auftreten. Wir erwarten daher von diesem Personenkreis Führungsverhalten bei der Einhaltung des Verhaltenskodex und die Pflege einer Kultur des Engagements für Ethics & Compliance, in der es normal ist, korrekt zu handeln und Menschen sich trauen, Verstöße zu melden.

VON IHNEN ALS FÜHRUNGSKRAFT ERWARTEN WIR FOLGENDES:

- Sie müssen den Verhaltenskodex kennen und einhalten.
 - Sie müssen die wichtigsten Risiken für Verstöße gegen den Verhaltenskodex kennen, die sich aus Ihrem Geschäftsbereich oder Ihrer Funktion ergeben, sowie die entsprechenden Maßnahmen zur Risikominderung.
 - Sorgen Sie dafür, dass sich Ihre Mitarbeiter Zeit dafür nehmen, die ihnen zugedachten Ethik- und Compliance-Schulungen umgehend zu absolvieren.
 - Sorgen Sie dafür, dass Ihre Mitarbeiter die Abläufe kennen, die einzuhalten sind, um Verstöße gegen den Verhaltenskodex zu vermeiden, einschließlich der Eintragung von Geschenken und Bewirtungen sowie potenzieller Interessenkonflikte in das Verhaltenskodex-Register.
 - Sorgen Sie dafür, dass alle neuen Mitarbeiter umgehend eine Einweisung in unseren Verhaltenskodex und die mit ihrer Aufgabe verbundenen Risiken in Bezug auf den Kodex erhalten und darüber informiert werden, wo sie Rat und Unterstützung einholen können.
- Achten Sie aufmerksam auf Verstöße gegen den Verhaltenskodex und halten Sie Ihre Mitarbeiter dazu an, es zu melden, wenn Sie von einem Verstoß wissen oder einen entsprechenden Verdacht haben.
 - Wenn Ihnen ein vermeintlicher Verstoß gegen den Verhaltenskodex gemeldet wird, sind Sie verpflichtet, dies zu melden. Sie können sich hiermit an das Shell Ethics & Compliance Office, an Human Resources, an Shell Legal oder an die Shell Helpline wenden. Außerdem müssen Sie alle Meldungen vertraulich behandeln. Ermitteln Sie niemals selbst in der Angelegenheit.
 - Entwickeln und etablieren Sie ein angemessenes Sanktionsmanagement zur Reaktion auf Verstöße gegen den Verhaltenskodex.

UNSERE VERHALTENSWEISEN, MITARBEITER UND KULTUR

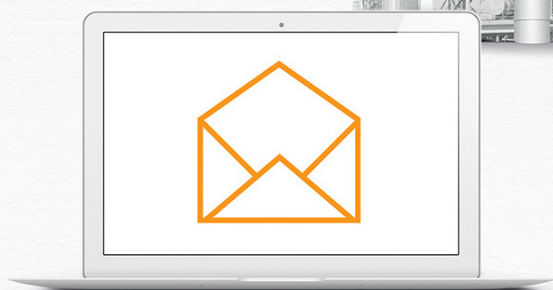
Wir wollen, dass Shell ein attraktiver Arbeitgeber ist, und wir möchten unseren guten Ruf bei Kunden, Lieferanten, Regierungen und Gemeinwesen als Unternehmen schützen, das sich stets darum bemüht, das Richtige zu tun. Damit uns das gelingt, muss jeder, der im Auftrag von Shell tätig ist, sich unsere zentralen Werte Aufrichtigkeit, Integrität, Achtung und Respekt anderen Menschen gegenüber zu eigen machen.

Dieses Kapitel des Verhaltenskodex beschreibt die Maßstäbe für gutes Verhalten, wie wir es von Ihnen erwarten und wie Sie es von Ihren Kollegen erwarten dürfen.

Denken Sie daran: Wenn Sie wissen oder vermuten, dass jemand gegen den Verhaltenskodex verstößt, melden Sie dies bitte.

KAPITELINHALT

| | | |
|-----|---|----|
| 3.1 | Arbeitsschutz, Sicherheit, Umweltschutz und soziale Verantwortung (HSSE und SP) | 10 |
| 3.2 | Menschenrechte | 11 |
| 3.3 | Mobbing | 12 |
| 3.4 | Chancengleichheit | 14 |
| 3.5 | IT-Nutzung und elektronische Kommunikation | 15 |
| 3.6 | Insidergeschäfte | 16 |
| 3.7 | Schutz von Vermögenswerten | 17 |



**„UNSER VERHALTENSKODEX
SOLL UNS ALLEN HELFEN, DIE
RICHTIGEN ENTSCHEIDUNGEN
ZU TREFFEN UND UNSEREN
ZENTRALEN WERTEN UND
GRUNDSÄTZEN TREU ZU
BLEIBEN ... ICH APPELLIERE AN
SIE, SO IHREN BEITRAG ZUM
SCHUTZ DER ZUKUNFT VON
SHELL ZU LEISTEN.“**

Ben van Beurden, CEO



3.1 ARBEITSSCHUTZ, SICHERHEIT, UMWELTSCHUTZ UND SOZIALE VERANTWORTUNG (HSSE UND SP)

Shell trägt dazu bei, den weltweit wachsenden Energiebedarf in ökonomisch, ökologisch und sozial verantwortlicher Weise zu decken.

Unser Ziel ist die Erreichung von Goal Zero, d. h. keine Unfälle und keine Leckagen. Wir sind dem Ziel verpflichtet, keinem Menschen Schaden zuzufügen und die Umwelt zu schützen, während wir Energiequellen, Produkte und Dienstleistungen im Einklang mit diesen Zielsetzungen entwickeln.

Wir möchten das Vertrauen unserer Kunden und Aktionäre verdienen und den Gemeinwesen unserer Standorte ein guter Nachbar sein, der dauerhafte soziale Vorteile schafft.

Alle Shell Gesellschaften, Auftragnehmer und Joint Ventures unter Shell Betriebsführerschaft müssen einen systematischen Ansatz für Arbeitsschutz, Sicherheit, Umweltschutz und soziale Verantwortung (Health, Safety, Security, Environment und Social Performance, HSSE und SP) verfolgen, der die Einhaltung von Gesetzen und eine fortlaufende Leistungssteigerung auf diesen Gebieten gewährleistet und eine entsprechende Unternehmenskultur fördert, der sich alle Mitarbeiter von Shell und von Shell Auftragnehmern gleichermaßen verpflichtet fühlen.

Alle Shell Gesellschaften müssen Ziele für Fortschritte im Bereich HSSE&SP definieren und die entsprechenden Leistungen messen, bewerten und melden.

Das HSSE&SP Control Framework (einheitliche Rahmenbestimmungen für HSSE und SP) unterstützt die effektive und effiziente Umsetzung unserer HSSE&SP-Verpflichtungen und -Prinzipien in allen Shell

Gesellschaften und Bereichen. Hierüber lenken wir die gesellschaftlichen und ökologischen Auswirkungen unserer Aktivitäten und Projekte.

IHRE VERANTWORTLICHKEITEN

- Sie müssen die drei, Goldenen HSSE-Regeln¹ einhalten:
 - (i) **Einhaltung von** Gesetzen, Standards und Vorgaben
 - (ii) **Eingreifen** in unsicheren Situationen oder wenn Gesetze, Standards und Vorgaben nicht eingehalten werden
 - (iii) **Respektierung** unserer Nachbarn.
- Sie müssen dafür Sorge tragen, dass Ihre Arbeit den HSSE&SP-Verpflichtungen und -Prinzipien entspricht.
- Sie müssen die 12 Life-Saving Rules befolgen.
- Sie müssen einen tatsächlichen oder potenziellen HSSE&SP-Zwischenfall oder einen Beinaheunfall unverzüglich melden und korrekt handeln, sobald er Ihnen zur Kenntnis gelangt.

AUSKUNFT UND ANLAUFSTELLEN

Die HSSE&SP-Verpflichtungen und -Prinzipien, die Life-Saving Rules und das Shell HSSE&SP Control Framework Manual finden Sie unter <http://www.shell.com/ethicsandcompliance/hsse>

Meldung von HSSE&SP-Zwischenfällen – <http://www.shell.com/hse/it/fim/input.html>
Bedenken äußern – Shell Helpline (<https://shell.alertline.eu/>)

3.2 MENSCHENRECHTE

Dass wir unserer wirtschaftlichen Tätigkeit in Übereinstimmung mit den Menschenrechten nachgehen, ist für Shell eine geschäftliche Notwendigkeit und Grundlage unserer ethischen Legitimation. Die Einhaltung aller Menschenrechte ist in unseren Rahmenbestimmungen (Framework), unseren Handlungsanweisungen (Manuals) und Prinzipien verankert und umfasst:

- Soziale Verantwortung (Social Performance, SP). Für alle größeren Projekte und Einrichtungen muss es einen Social Performance Plan und eine Auseinandersetzung mit den Auswirkungen unserer Aktivitäten auf die lokalen Gemeinwesen geben.
- Sicherheit. Unternehmensweite Sicherheitsvorschriften sorgen für die Sicherheit von Mitarbeitern, Auftragnehmern und Einrichtungen unter Einhaltung der Menschenrechte und Wahrung der Sicherheit der lokalen Gemeinwesen.
- Human Resources. Unsere Prinzipien und Standards helfen uns, faire Arbeitsbedingungen und ein positives Arbeitsumfeld zu schaffen.
- Auftragsvergabe und Beschaffungswesen. Wir streben die Zusammenarbeit mit Auftragnehmern und Zulieferern an, die zur nachhaltigen Entwicklung beitragen und sich ökonomisch, ökologisch und sozial verantwortlich verhalten.

Wir beachten geltende Gesetze und Verordnungen, einschließlich der Allgemeinen Menschenrechtserklärung der Vereinten Nationen und der zentralen Konventionen der Internationalen Arbeitsorganisation. Darüber hinaus kommunizieren wir regelmäßig mit unseren externen Stakeholdern und bemühen uns stets darum, sowohl direkt als auch indirekt zum allgemeinen Wohlergehen der Gemeinwesen unserer Standorte beizutragen.

IHRE VERANTWORTLICHKEITEN

- Sie müssen dafür Sorge tragen, dass Ihre Arbeit den Verpflichtungen der Shell zur Wahrung der Menschenrechte in den Bereichen soziale Verantwortung, Sicherheit, Human Resources sowie Auftragsvergabe und Beschaffungswesen entspricht.
- Wenn Sie in Zusammenhang mit unseren Aktivitäten von potenziellen Menschenrechtsverletzungen wissen oder eine entsprechende Vermutung haben, ist es Ihre Pflicht, dies zu melden.

AUSKUNFT UND ANLAUFSTELLEN

Shells Grundsätze zur Einhaltung der Menschenrechte und Ihre Aufgaben im Hinblick auf Menschenrechte finden Sie unter <http://sww.shell.com/ethicsandcompliance/humanrights>

Bedenken äußern – Shell Helpline
(<https://shell.alertline.eu/>)

3.3 MOBBING

Shell duldet kein Mobbing. Wir akzeptieren keine Handlungen und Verhaltensweisen, die demütigender, einschüchternder oder feindseliger Natur sind. Begegnen Sie anderen mit Achtung und Respekt und vermeiden Sie die Entstehung von Situationen, die anderen unangebracht erscheinen können.

Kommentare, Kritik und Aufforderungen müssen stets in angemessener und respektvoller Weise geäußert werden. Tragen Sie vor allem kulturellen Unterschieden Rechnung. Was in der einen Kultur akzeptabel ist, ist es in der anderen vielleicht nicht. Es ist wichtig, dass Sie diese Unterschiede kennen und verstehen.

IHRE VERANTWORTLICHKEITEN

- Sie müssen andere jederzeit mit Achtung und Respekt behandeln.
- Sie dürfen andere nicht physisch oder verbal einschüchtern oder demütigen.
- Sie dürfen keine unangebrachten Witze oder Bemerkungen machen.
- Sie dürfen kein anstoßerregendes oder respektloses Material zur Schau stellen.
- Wehren Sie sich, wenn Sie jemandes Verhalten feindselig, einschüchternd, demütigend oder respektlos finden.
Sie können sich hiermit jederzeit an Ihren direkten Vorgesetzten, an das Shell Ethics & Compliance Office, an Human Resources, an Shell Legal oder an die Shell Helpline wenden.

AUSKUNFT UND ANLAUFSTELLEN

Weitere Informationen zum Thema Diversität und Inklusion finden Sie unter <http://www.shell.com/ethicsandcompliance/harassment>

Bedenken äußern – Shell Helpline (<https://shell.alertline.eu/>)

F

Mehrere von uns fühlen sich unwohl, weil mein Vorgesetzter unanständige Witze und Kommentare macht. Was soll ich tun?

A

Sprechen Sie mit Ihrem Vorgesetzten darüber, wie Sie sich fühlen. Wenn Sie sich nicht trauen, Ihren Vorgesetzten direkt anzusprechen, können Sie mit einer anderen Führungskraft, dem Shell Ethics & Compliance Office oder Human Resources sprechen oder die Shell Helpline anrufen. Mobbing oder ein feindseliges Arbeitsumfeld, in dem Mitarbeiter sich bedroht oder eingeschüchtert fühlen, wird nicht toleriert.



3.4 CHANCENGLEICHHEIT

Shell bietet allen Menschen Chancengleichheit. So gewährleisten wir, dass wir aus dem größtmöglichen Talentpool schöpfen können und die allerbesten Leute anziehen. Wir sind darauf angewiesen, dass jeder bei Shell unsere Geschichte im Bereich Chancengleichheit fortführt.

Manchmal stoßen Menschen gegen den Chancengleichheitsgrundsatz, ohne sich dessen bewusst zu sein, z. B. indem sie bevorzugt Personen einstellen, die ihnen selbst ähnlich sind. Bemühen Sie sich daher bitte stets um Objektivität und lassen Sie sich bei Ihren Personalentscheidungen nicht von persönlichen Gefühlen, Vorurteilen und Präferenzen beeinflussen. Darüber hinaus müssen Sie sich mit den lokalen Gesetzen vertraut machen, die möglicherweise Auswirkungen auf Personalentscheidungen haben.

IHRE VERANTWORTLICHKEITEN

- Wenn Sie Personalentscheidungen treffen (Einstellung, Beurteilung, Beförderung, Schulung, Förderung, Disziplinierung, Vergütung, Kündigung usw.), dürfen Sie sich ausschließlich von objektiven Kriterien wie Verdiensten, Qualifikationen, Leistungen und unternehmerischen Überlegungen leiten lassen.
- Sie müssen verstehen, dass Diversität wertvoll ist und dürfen niemanden aufgrund von Abstammung, Nationalität, Hautfarbe, Religionszugehörigkeit, Alter, Geschlecht, sexueller Orientierung, Familienstand, Behinderungen usw. benachteiligen.

AUSKUNFT UND ANLAUFSTELLEN

Weitere Informationen zu unbewusster Diskriminierung finden Sie unter <http://www.shell.com/ethicsandcompliance/eo>

Bedenken äußern – Shell Helpline (<https://shell.alertline.eu/>)

3.5 IT-NUTZUNG UND ELEKTRONISCHE KOMMUNIKATION

Shell stellt für Sie IT- und elektronische Kommunikationseinrichtungen bereit, die es Ihnen ermöglichen, Ihrer Arbeit sicher und rechtskonform nachzugehen. Ihre Verantwortlichkeiten bei der Nutzung der IT-Einrichtungen und elektronischen Kommunikationsmittel sind nachstehend beschrieben.

IT und elektronische Kommunikationseinrichtungen umfassen Hardware, Software und alle Daten, die hiermit verarbeitet werden. Hierzu zählen auch Ihre eigenen IT-Geräte („Bring Your Own Device“), sofern diese durch den zuständigen Vorgesetzten für geschäftliche Zwecke zugelassen sind.

Shell protokolliert und überwacht die Nutzung der eigenen IT-Einrichtung und sämtlicher Geräte, die mit dem Shell Netzwerk verbunden sind.

IHRE VERANTWORTLICHKEITEN

- Sie müssen die Shell IT-Sicherheitsvorschriften einhalten.
- Sie dürfen keine persönlichen E-Mail-Konten für geschäftliche Kommunikation verwenden, sofern Sie nicht durch den zuständigen Vorgesetzten hierzu befugt sind.
- Sie dürfen Ihre Shell IT-Login-Daten niemandem mitteilen.

AUSKUNFT UND ANLAUFSTELLEN

Die Grundsätze für die Verwendung von Mobiltelefonen, die Richtlinien für Social Media und Einzelheiten zum Thema Informationsrisikomanagement finden Sie unter <http://www.shell.com/ethicsandcompliance/useofit>

Bedenken äußern – Shell Helpline
(<https://shell.alertline.eu/>)

- Sie dürfen keine Sicherheitseinstellungen oder anderen Konfigurationseinstellungen, die Shell auf Ihre IT-Geräte heruntergeladen hat, verändern oder deaktivieren, es sei denn, Shell IT weist Sie dazu an.
- Sie müssen Ihren privaten Gebrauch von Shell IT- und elektronischen Kommunikationseinrichtungen, einschließlich Verwendung von Social Media, auf gelegentliche und kurze Nutzung beschränken und dürfen den Namen oder die Marke Shell nicht in privaten E-Mails verwenden.
- Wenn Sie ein Firmenhandy besitzen, müssen Sie die Grundsätze für angemessene Nutzung befolgen.
- Sie dürfen, wenn Sie die Shell IT- und Kommunikationseinrichtungen verwenden, kein pornografisches Material oder andere Formen von anstößigem oder provozierendem Material aufrufen, verschicken, speichern oder posten. Außerdem dürfen Sie keine Glücksspielseiten besuchen oder rechtswidrigen Aktivitäten nachgehen.
- Sie dürfen keine Bild- oder (Streaming-) Media-Dateien speichern oder senden oder auf andere Weise hohen Netzwerk-Traffic oder hohe Datenspeicherungskosten für die persönliche Nutzung verursachen.
- Sie dürfen mit den Shell IT- oder Kommunikationseinrichtungen keinen persönlichen Geschäftsaktivitäten nachgehen oder andere dabei unterstützen.
- Sie dürfen zum Speichern, Verarbeiten oder Weitergeben von geschäftlichen Informationen, wie in den Konzernregeln (Group Rules) definiert, ausschließlich zugelassene Internetdienste (unerheblich ob kommerzieller, verbraucherorientierter oder kostenloser Natur) in Anspruch nehmen.

3.6 INSIDERGESCHÄFTE

Shell hält die nationalen und internationalen Gesetze über Insidergeschäfte ein (d. h. den Handel mit Aktien oder anderen Wertpapieren, wenn Sie in Besitz von Insiderinformationen über ein Unternehmen sind). Insiderinformationen sind innerhalb der Gruppe vorhandenes, präzises Wissen, das nicht frei zugänglich ist und das, wenn es frei verfügbar wäre, voraussichtlich einen erheblichen Einfluss auf den Marktpreis von Aktien oder anderen Wertpapieren der Shell plc oder eines anderen börsennotierten Unternehmens hätte. Der Handel auf der Grundlage von Insiderinformationen umfasst den direkten Handel mit Wertpapieren und auch die Weitergabe von Insiderinformationen an eine andere Person, die diese Insiderinformationen für den Handel mit Aktien oder anderen Wertpapieren benutzt. Insidergeschäfte sind sowohl rechtswidrig als auch unfair.

IHRE VERANTWORTLICHKEITEN

- Sie dürfen keine Insiderinformationen über Shell plc weitergeben, wenn Sie nicht dazu befugt sind.
- Sie dürfen nicht mit Shell plc Wertpapieren handeln, wenn Sie Insiderinformationen besitzen.
- Wenn Sie im Insiderverzeichnis (Employee Insider List) gelistet sind, dürfen Sie nur dann Wertpapiere handeln, wenn Sie zuvor eine Freigabe eingeholt haben.
- Wenn Ihnen im Rahmen Ihrer Arbeit Insiderinformationen über ein anderes börsennotiertes Unternehmen bekannt werden, dürfen Sie die Aktien oder Wertpapiere dieses Unternehmens nicht handeln, bis diese Insiderinformationen veröffentlicht sind. Auch dürfen Sie die Informationen nicht weitergeben, wenn Sie nicht dazu befugt sind.

AUSKUNFT UND ANLAUFSTELLEN

Weitere Informationen über Insidergeschäfte finden Sie unter <http://sww.shell.com/ethicsandcompliance/insiderdealing>

Bedenken äußern – Shell Helpline
(<https://shell.alertline.eu/>)

3.7 SCHUTZ VON VERMÖGENSWERTEN

Shell besitzt ganz unterschiedliche Vermögenswerte – physische, elektronische, finanzielle und immaterielle. Ob es sich um einen Shell Laptop, unsere Marke oder auch eine Anlage oder ein Gebäude handelt, wir erwarten von jedermann sorgsamem Umgang mit unseren Vermögenswerten.

IHRE VERANTWORTLICHKEITEN

- Sie sind persönlich für angemessenen Schutz und sachgerechten Umgang mit Vermögenswerten der Shell verantwortlich. Sie dürfen über Vermögenswerte der Shell nicht verfügen, müssen sie aber gegen jedweden Missbrauch durch andere schützen, u. a.: Verschwendung, Verlust, Schaden, Missbrauch, Betrug, Diebstahl, Zweckentfremdung und Rechtsverstöße.
- Sie müssen Ihnen anvertrautes Shell Eigentum schützen und außerdem Ihren Beitrag dazu leisten, gemeinsam genutzte Vermögenswerte vor Verlust und Missbrauch zu schützen. Denken Sie immer auch an die Diebstahlgefahr.
- Sie dürfen nicht unrechtmäßig Dokumente verbergen, ändern oder vernichten.
- Sie dürfen die geschäftliche Kreditkarte nur für angemessene und genehmigte Spesen verwenden und nicht zum Kauf von Produkten verbotener Kategorien.
- Sie müssen außerdem Ihren Beitrag dazu leisten, gemeinsam genutzte Vermögenswerte der Shell, beispielsweise Fotokopierer oder Gebäude, zu schützen. Auch wenn Sie nicht persönlich für diese Dinge verantwortlich oder haftbar sind, wird von Ihnen erwartet, dass Sie auf diese Dinge achtgeben. Schreiten Sie ein, wenn jemand anders diese Dinge gefährdet oder unangemessen verwendet, oder melden Sie den Vorfall.
- Sie müssen das Eigentum anderer respektieren.

AUSKUNFT UND ANLAUFSTELLEN

Die Grundsätze für die Global Corporate Card (GCC) und die Liste der verbotenen Kategorien finden Sie unter <http://sww.shell.com/ethicsandcompliance/poa>

Bedenken äußern – Shell Helpline
(<https://shell.alertline.eu/>)

RISIKOMANAGEMENT IM BEREICH INFORMATION UND KOMMUNIKATION

Unsere Arbeit für Shell bedarf der Verwendung und des Austausches von Informationen. Wir alle gehen in unserem Arbeitsalltag mit Informationen um und kommunizieren auf vielfältige Weise. Deshalb müssen wir die Risiken bedenken, die mit diesen Aktivitäten einhergehen. Hierzu zählt u. a. das Risiko, dass personenbezogene Daten oder geistiges Eigentum von Shell in die falschen Hände geraten. Unbedachte Kommunikation oder unbefugte Offenlegung können zudem rufschädigend wirken oder eine Strafanzeige nach sich ziehen. In diesem Kapitel des Verhaltenskodex geht es um den Umgang mit diesen Arten von Risiken.

Denken Sie daran: Wenn Sie wissen oder vermuten, dass jemand gegen den Verhaltenskodex verstößt, melden Sie dies bitte.

KAPITELINHALT

| | | |
|-----|--|----|
| 4.1 | Datenschutz | 20 |
| 4.2 | Geistiges Eigentum | 22 |
| 4.3 | Informations- und Unterlagenverwaltung (Records Management) | 23 |
| 4.4 | Offenlegung und geschäftliche Kommunikation | 24 |



„BETRACHTEN SIE DEN VERHALTENSKODEX ALS IHREN LEITFADEN ... VIELLEICHT HÄLT ER ÜBERRASCHUNGEN FÜR SIE BEREIT: ES GIBT MÖGLICHERWEISE EIN NEUES RISIKO, ODER SIE STELLEN FEST, DASS SIE DURCH ÄNDERUNGEN IN IHREM AUFGABENBEREICH RISIKEN AUSGESETZT SIND, DERER SIE SICH BISLANG NICHT BEWUSST WAREN.“

Ben van Beurden, CEO



4.1 DATENSCHUTZ

Datenschutzgesetze schützen Informationen über Individuen – deren personenbezogene Daten. Shell respektiert die Persönlichkeitsrechte aller Mitarbeiter, Kunden, Lieferanten und Geschäftspartner. Wir verpflichten uns zum professionellen, gesetzeskonformen und ethisch einwandfreien Umgang mit personenbezogenen Daten.

Personenbezogene Daten sind, grob definiert, alle Informationen über eine identifizierte oder identifizierbare Person, beispielsweise Name und Kontaktdaten. Daten mit stärker privatem Charakter (beispielsweise über ethnische Herkunft, Gesundheitszustand, sexuelle Orientierung, Vorstrafen oder die Mitgliedschaft in einer Gewerkschaft) sind sensible personenbezogene Daten und unterliegen einem noch strengeren Schutz.

Wir dürfen personenbezogene Daten nur zu legitimen Geschäftszwecken verarbeiten. Die Daten müssen korrekt und für den Zweck relevant sein, für den sie erhoben wurden. Außerdem müssen diese Daten angemessen vor unbefugtem Zugriff und Missbrauch geschützt werden. Bei der Weitergabe an Dritte müssen

die Daten angemessen geschützt werden. Bei Nichteinhaltung dieser Vorschriften riskieren wir, dass wir Individuen Schaden zufügen und uns die Verarbeitung untersagt wird. Mögliche Konsequenzen sind auch Geldbußen und Rechtsstreitigkeiten. Zudem gefährden wir Shells guten Ruf.

IHRE VERANTWORTLICHKEITEN

- Bevor Sie personenbezogene Daten in Zusammenhang mit einem neuen IT-System, einem Projekt oder einer Marketing-Initiative erheben, verwenden, aufbewahren oder offenlegen, müssen Sie die damit verbundenen Datenschutzrisiken ermitteln.
- Sie dürfen personenbezogene Daten ausschließlich für konkrete, definierte, legitime Geschäftszwecke verarbeiten.
- Wenn Sie die personenbezogenen Daten von Individuen verarbeiten oder weitergeben, müssen Sie die betroffenen Personen hiervon grundsätzlich in Kenntnis setzen. In einigen Fällen müssen Sie vor der Verarbeitung deren Einverständnis einholen.
 - Personenbezogene Daten sind grundsätzlich zu schützen, wenn Sie sie an Dritte weitergeben. Wenn Sie nicht sicher sind, ob Sie die Zustimmung der Betroffenen brauchen oder wie Sie personenbezogene Daten bei der Weitergabe an Dritte schützen sollen, wenden Sie sich immer an Shell Legal oder das Shell Ethics & Compliance Office.
- Sie müssen dafür sorgen, dass personenbezogene Daten in Ihrem Besitz auf dem neuesten Stand gehalten und vernichtet werden, wenn sie nicht mehr gebraucht werden.

AUSKUNFT UND ANLAUFSTELLEN

Das Datenschutzhandbuch, die Datenschutzregeln und die Datenschutzkontakte finden Sie unter <http://www.shell.com/ethicsandcompliance/dp>

Bedenken äußern – Shell Helpline (<https://shell.alertline.eu/>)

F

Eine Freundin von mir hat mich gebeten, ihr die Kontaktdaten meiner Kollegen für ihre geschäftliche Mailingliste zu geben. Ich glaube, ihnen würde das, was meine Freundin verkauft, gefallen, und ich würde ihr gerne einen Gefallen tun. Darf ich ihr also die Namen und die E-Mail-Adressen geben?

A

Nein – Ihre Freundin muss sich ihren Kundenstamm auf anderem Wege aufbauen. Sie dürfen personenbezogene Daten ausschließlich für legitime Shell-Geschäftszwecke verwenden.



4.2 GEISTIGES EIGENTUM

Shell verfügt über großartige Marken, Ideen und Technologien, mit denen wir uns eine Reputation erarbeitet haben, die wir alle schützen müssen.

Diese wertvollen Marken, Ideen und Technologien müssen geschützt und optimal in Shells Interesse eingesetzt werden, ebenso wie Markenzeichen, Patente, Know-how, Geschäftsgeheimnisse und andere Rechte am geistigen Eigentum.

Gleichermaßen wichtig ist es, dass wir fremde Rechte am geistigen Eigentum respektieren und Verstöße vermeiden. Anderenfalls riskieren wir negative Folgen für unser Unternehmen und unseren guten Ruf, die unsere Fähigkeit zur wirtschaftlichen Tätigkeit oder deren ethische Legitimation schmälern können.

IHRE VERANTWORTLICHKEITEN

- Sie müssen Shells Marken und Markenzeichen angemessen und in Übereinstimmung mit den Markenstandards (Brand Standards) verwenden.
- Sie müssen Ihre Innovationen und Erfindungen an Shell Legal IP melden.
- Sie müssen geschäftliche und technische Informationen von Shell mit der korrekten Geheimhaltungsstufe versehen und aufbewahren und für die entsprechenden Zugriffsbeschränkungen sorgen.
- Ohne Erlaubnis oder entsprechende schriftliche Vereinbarung dürfen Sie vertrauliche Informationen von Shell nicht außerhalb von Shell offenlegen, und Sie müssen die im Rahmen der Vereinbarung weitergegebenen Informationen protokollieren.
- Sie dürfen keine vertraulichen Informationen von einer Drittpartei entgegennehmen, es sei denn, sie haben die entsprechende Erlaubnis und haben der Entgegennahme zuvor in einer schriftlichen Vereinbarung zugestimmt.
- Sie dürfen vertrauliche Informationen einer Drittpartei nicht missbrauchen. Wenn Sie für die Einführung neuer Marken oder einer neuen proprietären Technologie auf einem Markt zuständig sind, müssen Sie zunächst Shell Legal IP konsultieren, um das Risiko zu minimieren, dass Shell fremde Rechte an geistigem Eigentum verletzt.
- Wenn Sie feststellen, dass eine Drittpartei Shells Rechte an geistigem Eigentum verletzt oder missbraucht, beispielsweise durch Weitergabe von Dokumenten mit vertraulichen Informationen, sind Sie verpflichtet, dies zu melden.

AUSKUNFT UND ANLAUFSTELLEN

Die IP Standards und das IP Framework, die Brand Standards sowie die IP-Kontakte finden Sie unter <http://swwww.shell.com/ethicsandcompliance/ip>

Bedenken äußern – Shell Helpline
(<https://shell.alertline.eu/>)

4.3 INFORMATIONS- UND UNTERLAGENVERWALTUNG (RECORDS MANAGEMENT)

Wie alle Unternehmen sind wir für unsere Geschäftsentscheidungen und das Alltagsgeschäft auf die Verwendung und den Austausch von Informationen angewiesen. Wir müssen dafür sorgen, dass wir diese Informationen verantwortungsbewusst anlegen, verwenden und schützen, insbesondere im Fall von (eigenen und fremden) Daten wie personenbezogenen Daten, wirtschaftlich sensiblen Informationen und geistigem Eigentum. Besonders sorgfältig müssen wir auf den Schutz vertraulicher Informationen achten, wenn wir uns außerhalb der Shell-Umgebung befinden. Außerdem ist es unsere Pflicht, angemessene Aufzeichnungen über unsere Geschäftstätigkeit zu machen, um das Unternehmensarchiv zu pflegen und alle rechtlichen und behördlichen Vorschriften einzuhalten.

IHRE VERANTWORTLICHKEITEN

- Sie müssen das Risiko bewerten, das jeweils mit den Informationen einhergeht, mit denen Sie arbeiten, sodass Sie entsprechendes Risikomanagement betreiben und die Informationen schützen können.
- Wenn Sie Informationen anlegen oder entgegennehmen, müssen Sie diesen eine Vertraulichkeitsstufe (Confidentiality Classification) zuweisen, sie bei Bedarf als Aufzeichnung (Record) kennzeichnen, sie in einem genehmigten Unterlagenarchiv (Group Repository) speichern, sie nur an Personen weitergeben, die zur Entgegennahme berechtigt und befugt sind und nach den ausführlicheren Informationsmanagementvorschriften richten und Handlungsanweisungen befolgen.
- Wenn Sie mit Dritten arbeiten, müssen Sie sich vergewissern, dass Sie entsprechend befugt sind, bevor Sie Informationen weitergeben.
- Wenn Sie von Shell Legal angewiesen sind, bestimmte Informationen aufzubewahren, müssen Sie dafür sorgen, dass dies anweisungsgemäß geschieht.

AUSKUNFT UND ANLAUFSTELLEN

Die Vorgaben für das Information Management finden Sie unter <http://www.shell.com/ethicsandcompliance/im>

Bedenken äußern – Shell Helpline
(<https://shell.alertline.eu/>)

4.4 OFFENLEGUNG UND GESCHÄFTLICHE KOMMUNIKATION

Wir kommunizieren auf ganz unterschiedliche Weise – und da wir Shell Mitarbeiter sind, hat alles, was wir schreiben oder sagen, Auswirkungen auf die Reputation von Shell. Ganz gleich, welches Medium Sie nutzen, sei es Shell intern oder extern, wir erwarten, dass Sie die Shell-Regeln für die Offenlegung und die geschäftliche Kommunikation einhalten, einschließlich der zusätzlichen Regeln, die für E-Mails und Social Media gelten.

Sämtliche Kommunikation im Namen von Shell mit der Öffentlichkeit unterliegt den Vorschriften für die Offenlegung und muss dementsprechend von External Relations und in bestimmten Fällen von External Relations Media und Investor Relations freigegeben werden. Es müssen angemessene Disclaimer verwendet werden, insbesondere, wenn die Kommunikation zukunftsgerichtete Aussagen enthält. Alle öffentlichen Mitteilungen im Auftrag von Shell müssen in allen wesentlichen Punkten korrekt, vollständig, relevant und ausgewogen sein und allen geltenden Gesetzen und Vorschriften genügen. Außerdem muss jede Veröffentlichung mit dem Datum der Veröffentlichung versehen werden, damit sie nicht als unbegrenzt aktuell angesehen werden kann. Die Veröffentlichung von nicht korrekten, unvollständigen oder irreführenden Informationen kann rechtswidrig sein und für Shell und die einzelnen Verursacher Bußgelder, Sanktionen und strafrechtliche Verfolgung nach sich ziehen.

Die Nutzung privater Social Media für geschäftliche Zwecke ist strengstens verboten. Ob ein Mitarbeiter in Social Media für private Zwecke aktiv ist, ist eine persönliche Entscheidung und keine geschäftliche.

Allerdings unterliegen Social-Media-Aktivitäten, die die Arbeitsleistung des Mitarbeiters oder anderer Shell Mitarbeiter beeinträchtigen oder die dem Geschäft oder der Reputation von Shell schaden können, dem Verhaltenskodex. Dabei ist es unerheblich, ob derartige Aktivitäten über ein persönliches Social-Media-Konto des Mitarbeiters stattfinden oder nicht.

IHRE VERANTWORTLICHKEITEN

- Sie dürfen keine Informationen über Shells Geschäftstätigkeit veröffentlichen, wenn Sie hierzu nicht befugt sind. Das gilt sowohl für das gesprochene Wort als auch für alle schriftlichen Äußerungen.
- Ohne Autorisierung zur Offenlegung durch Shell Media Relations dürfen Sie nicht für Shell mit den Medien kommunizieren.
- Bevor Sie mit der Investorengemeinschaft kommunizieren, müssen Sie Rücksprache mit Investor Relations halten.
- Wenn die Information der Öffentlichkeit bzw. der Investorengemeinschaft über Shells Geschäfte und Finanzen zu Ihrem Aufgabenbereich gehört, einschließlich in Social Media, müssen Sie dafür sorgen, dass Sie die entsprechende Autorisierung haben und dass die Informationen, die Sie weitergeben, wahr, korrekt, konsistent und nicht irreführend sind. Sie müssen alle relevanten Konzernstandards (Group Standards) und Handlungsanweisungen (Manuals) befolgen und darauf achten, dass Sie bei der Verwendung von Begriffen wie ‚Shell‘ oder ‚Gruppe‘ die zulässige Ausdrucksweise in Übereinstimmung mit dem Shell Style Guide verwenden. Außerdem müssen Sie immer ein Medium verwenden, das Ihrer Botschaft angemessen ist.

- Sie müssen angeben, von welcher Shell Gesellschaft die Kommunikation kommt, die nach örtlichem Recht vorgeschriebenen Angaben machen und Ihre Kontaktdaten angeben (z. B. angemessene Fußzeile in E-Mail-Nachrichten).
- Sie dürfen eine Shell Gesellschaft nur verpflichten, wenn Sie vom Unternehmen dazu befugt sind, und Sie dürfen für Unternehmen, für die Sie nicht arbeiten, keine Anweisungen ausgeben oder Entscheidungen treffen.
- Sie dürfen sich nicht an beiläufiger Konversation über sensible oder vertrauliche Angelegenheiten beteiligen oder Inhalte kommunizieren, die rassistisch, sexistisch, anstößig, diffamierend, betrügerisch oder anderweitig unangemessen sind.
- Sie dürfen von Shell zugelassene Social-Media-Kanäle nur dann zu Geschäftszwecken nutzen, wenn Sie ein autorisierter Nutzer sind und die entsprechenden Schulungen absolviert haben.
- Sie dürfen persönliche Social-Media-Konten nicht zur Bekanntgabe vertraulicher Geschäftsinformationen oder zu anderen geschäftlichen Zwecken verwenden.
- Wenn Sie über persönliche Social-Media-Konten für private Zwecke energiepolitische Themen diskutieren oder Shell und Shell Produkte/ Dienstleistungen befürworten oder empfehlen, müssen Sie darauf hinweisen,
 - dass Sie für Shell arbeiten,
 - dass Sie nicht im Auftrag von Shell sprechen und
 - dass Sie Ihre persönliche Meinung zum Ausdruck bringen, die nicht zwangsläufig mit der von Shell übereinstimmen muss.

AUSKUNFT UND ANLAUFSTELLEN

Das Group Disclosure Manual, die Kontaktdaten für Media Relations und Investor Relations, den Business Communications Standard und die Social Media Guidelines finden Sie unter <http://www.shell.com/ethicsandcompliance/disclosureandbc>

Bedenken äußern – Shell Helpline
(<https://shell.alertline.eu/>)

RISIKOMANAGEMENT BEI INTERAKTION MIT DRITTEN UND INTERNATIONALEN INTERAKTIONEN

Immer wenn Shell mit einem Kunden, einem Geschäftspartner, einem Joint Venture, einem Regierungsbeamten, einem Wettbewerber oder einem anderen Stakeholder interagiert, müssen wir uns der Risiken ebenso bewusst sein wie der Chancen. Wir müssen außerdem dafür sorgen, dass Shells grenzüberschreitende Interaktionen allen geltenden Handelsgesetzen entsprechen.

Wenn wir die Gesetze nicht einhalten, kann dies Strafzahlungen für Shell oder ernsthafte Schäden für unser Geschäft zur Folge haben. Individuen riskieren zudem Geldstrafen oder Inhaftierung.

Dieses Kapitel unseres Verhaltenskodex soll Ihnen dabei helfen, Ihre geschäftlichen Aktivitäten rechtskonform, ethisch einwandfrei und professionell abzuwickeln. So können Sie sich selbst vor jedem Verdacht eines Fehlverhaltens schützen und Shells guten Ruf absichern.

Denken Sie daran: Wenn Sie wissen oder vermuten, dass jemand gegen den Verhaltenskodex verstößt, melden Sie dies bitte.

KAPITELINHALT

| | | |
|-----|---|----|
| 5.1 | Bekämpfung von Bestechung und Korruption | 28 |
| 5.2 | Geschenke und Bewirtungen | 29 |
| 5.3 | Interessenkonflikte | 30 |
| 5.4 | Verhinderung von Geldwäsche | 32 |
| 5.5 | Politische Tätigkeit und finanzielle Zuwendungen im politischen Bereich | 33 |
| 5.6 | Kartell- und Wettbewerbsrecht | 34 |
| 5.7 | Einhaltung von Handelsregularien (Trade Compliance) | 35 |





„WENIGER ALS 100%IGE EINHALTUNG DER VORSCHRIFTEN SCHMÄLERT UNSERE PERFORMANCE UND IST MIT EINEM KOSTENRISIKO VERBUNDEN, DAS SOWOHL UNSERER BOTTOM LINE ALS AUCH UNSEREM AUFWÄNDIG ERARBEITETEN GUTEN RUF SCHADEN KÖNNTE... LASSEN SIE SICH NICHT DURCH BEQUEMLICHKEIT DAZU VERLEITEN, REGELVERSTÖSSE IN KAUF ZU NEHMEN UND INAKZEPTABLE RISIKEN ZU SCHAFFEN.“

Ben van Beurden, CEO



5.1 BEKÄMPFUNG VON BESTECHUNG UND KORRUPTION

Shell baut Beziehungen auf Vertrauen auf, und wir wollen unseren guten Ruf erhalten und noch verbessern. Aus diesem Grund dürfen Sie niemals Bestechungs- oder Schmiergelder annehmen oder zahlen. Auch ungerechtfertigte Bestechungs- und Korruptionsvorwürfe können rufschädigend wirken.

Jeder, der mit Shells Geschäften zu tun hat, muss die Gesetze zur Bekämpfung von Bestechung und Korruption (Anti-Bribery and Corruption, ABC) der Länder einhalten, in denen wir tätig sind, ebenso wie die entsprechenden internationalen Gesetze.

IHRE VERANTWORTLICHKEITEN

- Sie dürfen als Gegenleistung für bevorzugte Behandlung oder zur Erlangung eines geschäftlichen Vorteils keine persönlichen Zahlungen, Geschenke oder Gefälligkeiten anbieten, gewähren, fordern oder annehmen. Sie dürfen nicht zulassen, dass jemand anderes dies an Ihrer Stelle tut.
- Sie dürfen keine Schmiergelder zahlen. Wenn eine Schmiergeldzahlung gefordert wurde oder erfolgt ist, müssen Sie dies unverzüglich Ihrem direkten Vorgesetzten und dem Shell Ethics & Compliance Office oder Shell Legal oder der Shell Helpline melden. Wenn Sie eine Zahlung leisten, weil Sie konkret um Ihr Leben, Ihre Unversehrtheit oder Ihre Freiheit fürchten, ist dies keine Schmiergeldzahlung, muss aber wie eine solche gemeldet werden.
- Informieren Sie sich über Ihren Geschäftspartner, indem Sie gebührende Sorgfalt walten lassen, wie im ABC und AML Manual beschrieben.
- Der Umgang mit Regierungsbeamten stellt ein größeres Bestechungsrisiko dar. Deshalb müssen Sie die verbindlichen Auflagen des ABC und AML Manuals befolgen.
- Sie müssen korruptes Verhalten melden. Für das Verschweigen eines Bestechungs- oder Korruptionsverdachts können Shell oder Individuen zur Verantwortung gezogen werden.

AUSKUNFT UND ANLAUFSTELLEN

Das ABC und AML Manual, das Verhaltenskodex-Register, die ABC-Kontaktdaten und weitere Informationen über das ABC-Programm finden Sie unter <http://sww.shell.com/ethicsandcompliance/abc>

Bedenken äußern – Shell Helpline
(<https://shell.alertline.eu/>)

5.2 GESCHENKE UND BEWIRTUNGEN

Es ist wichtig, das Richtige zu tun – und dabei gesehen zu werden. Aus diesem Grund fordern wir unsere Mitarbeiter auf, keine Geschenke und Bewirtungen von Geschäftspartnern anzunehmen oder selbst Geschenke und Bewirtungen anzubieten, insbesondere wenn Sie deren Annahme oder Angebot nicht guten Gewissens Ihrem Vorgesetzten, Ihren Kollegen, Ihrer Familie oder der Öffentlichkeit gegenüber zugeben würden. Vor allen Dingen dürfen Sie niemals zulassen, dass Geschäftsentscheidungen durch angebotene oder entgegengenommene Geschenke und Bewirtungen beeinflusst werden oder dass ein entsprechender Eindruck erweckt wird. Wir fordern Sie dazu auf, unsere Erfüllungsgehilfen und Geschäftspartner (einschließlich Regierungen und Regierungsbeamte) über Shells Grundsätze zu Geschenken und Bewirtungen zu informieren.

IHRE VERANTWORTLICHKEITEN

- Sie dürfen weder direkt noch indirekt Folgendes anbieten, gewähren, fordern oder annehmen:
 - Gesetzeswidrige oder unangemessene Geschenke und Bewirtungen, Bargeld oder Bargeldentsprechungen (einschließlich Tagesspesen, sofern nicht vertraglich vereinbart), Fahrzeuge, persönliche Leistungen oder Darlehen in Zusammenhang mit Shell Geschäften oder

- Geschenke und Bewirtungen, bei denen der jeweilige Geschäftspartner nicht anwesend ist oder zu einem Zeitpunkt, zu dem wichtige geschäftliche Entscheidungen anstehen oder
- Geschenke und Bewirtungen, die die vorgeschriebenen Wertgrenzen überschreiten, sofern nicht zuvor die Zustimmung des direkten Vorgesetzten und die anderen notwendigen Genehmigungen eingeholt wurden.

- Folgendes müssen Sie im Verhaltenskodex-Register festhalten: Alle gewährten und entgegengenommenen Geschenke und Bewirtungen oberhalb der festgelegten Wertgrenzen im Kontakt mit Regierungsbeamten oder anderen Dritten, Geschenke und Bewirtungen, die als Einflussnahme oder einen Interessenskonflikt auslösend wahrgenommen werden können sowie abgelehnte Geldgeschenke oder Geschenke von übertriebenem Wert, einschließlich persönlicher Gegenstände.
- Wenn Sie einem Regierungsbeamten Geschenke oder Bewirtungen anbieten, dürfen Sie für Folgendes keine Kostenübernahme anbieten: zusätzliche Tage für Reisen zu Touristenzielen oder Privatbesuchen, Angehörige/Gäste (sofern nicht durch einen ABC-SME genehmigt). Bevor Sie einem Regierungsbeamten Geschenke und Bewirtungen anbieten, deren Wert die festgelegten Grenzwerte übersteigt, müssen Sie über das Verhaltenskodex-Register eine entsprechende Genehmigung einholen.
- Bevor Sie eine im Zuge Ihrer Aufgabe gewonnene materielle Zuwendung (z.B. Gewinne, Preise) annehmen, die die vorgegebenen Wertgrenzen übersteigt, müssen Sie die Einzelheiten in das Verhaltenskodex-Register eintragen und die Genehmigung Ihres direkten Vorgesetzten einholen.

AUSKUNFT UND ANLAUFSTELLEN

Die genauen Regelungen für Geschenke und Bewirtungen hinsichtlich Wertgrenzen und Formel 1, das Verhaltenskodex-Register, das ABC und AML Manual, die ABC-Kontaktdaten und weitere Informationen über das ABC-Programm und Formel 1 finden Sie unter <http://swv.shell.com/ethicsandcompliance/gh>

Bedenken äußern – Shell Helpline (<https://shell.alertline.eu/>)

5.3 INTERESSENKONFLIKTE

F

Mein Onkel ist der stellvertretende Energieminister meines Heimatlandes. Muss ich das im Verhaltenskodex-Register angeben?

A

Abhängig von Ihrem Aufgabenbereich, der Shell Geschäftstätigkeit im betreffenden Land oder anderen Faktoren könnte es sich hier um einen potenziellen, tatsächlichen oder scheinbaren Interessenkonflikt handeln. In allen Fällen sollten Sie den Sachverhalt im Verhaltenskodex-Register angeben. Ihr direkter Vorgesetzter kann dann mit Ihnen besprechen, ob bestimmte Maßnahmen erforderlich sind oder nicht, um Sie, Shell oder Ihren Onkel zu schützen.



Interessenkonflikte können sich ergeben, wenn Ihre persönlichen Beziehungen, Teilnahme an externen Aktivitäten oder Beteiligung an einer anderen Unternehmung Ihre geschäftlichen Entscheidungen für Shell beeinflussen könnten oder wenn es für andere so aussehen könnte, als sei dies der Fall. Tatsächliche, potenzielle oder vermeintliche Interessenkonflikte können sowohl Ihren als auch Shells guten Ruf gefährden. Sie müssen tatsächliche, potenzielle oder vermeintliche Interessenkonflikte nach Möglichkeit vermeiden.

Wenn Sie sich in einem tatsächlichen, potenziellen oder vermeintlichen Interessenkonflikt befinden, müssen Sie sich gegen den Verdacht des Fehlverhaltens schützen, indem Sie transparent damit umgehen und die Einzelheiten ins Shell Verhaltenskodex-Register eintragen. Das dauert nur wenige Minuten und kann Sie vor zeitaufwändigen Nachforschungen bewahren.

Sofern sich daraus keine tatsächlichen, potenziellen oder vermeintlichen Interessenkonflikte ergeben, können Sie

AUSKUNFT UND ANLAUFSTELLEN

Beispiele für Interessenkonflikte, das ABC und AML Manual, das Verhaltenskodex-Register, ABC-Kontaktdaten und weitere Informationen über das ABC-Programm finden Sie unter <http://sww.shell.com/ethicsandcompliance/coi>

Bedenken äußern – Shell Helpline
(<https://shell.alertline.eu/>)

außerhalb Ihrer Arbeitszeit Beteiligungen an anderen Unternehmen erwerben und externen professionellen Aktivitäten nachgehen. Sie können sich außerhalb der Arbeitszeit auch in Ihrer Kommune, in der Politik, im Bildungsbereich oder bei anderen gemeinnützigen Organisationen engagieren. Sie müssen in diesem Fall jedoch alle geltenden Gesetze und Vorschriften sowie die hierauf anwendbaren Shell Grundsätze einhalten. Wenn Sie nur den geringsten Zweifel haben, müssen Sie Ihre Bedenken bei Ihrem direkten Vorgesetzten oder beim Shell Ethics & Compliance Office vorbringen, bevor Sie eine neue Aktivität aufnehmen.

IHRE VERANTWORTLICHKEITEN

- Sie dürfen sich bei keiner Entscheidung, die Sie bei Shell treffen, von persönlichen Erwägungen wie Beziehungen oder externen Interessen Ihrer eigenen Person, Ihrer Familie oder Ihrer Freunde beeinflussen lassen.
- Sie müssen alle tatsächlichen, potenziellen oder vermeintlichen Interessenkonflikte in das Verhaltenskodex-Register eintragen, unabhängig davon, ob Sie meinen, dass eine Beeinflussung Ihrer Entscheidungen hierdurch tatsächlich möglich ist.
- Wenn Sie sich nicht sicher sind, ob ein derartiger Konflikt vorliegt, müssen Sie sich mit Ihrem direkten Vorgesetzten, dem Shell Ethics & Compliance Office oder Shell Legal in Verbindung setzen.
- Nehmen Sie Abstand von Entscheidungen, die einen tatsächlichen, potenziellen oder vermeintlichen Interessenkonflikt herbeiführen oder den Anschein eines Interessenkonflikts erwecken könnten.

5.4 VERHINDERUNG VON GELDWÄSCHE (ANTI-MONEY LAUNDERING, AML)

Geldwäsche liegt vor, wenn Vermögenswerte kriminellen Ursprungs durch legitime Geschäfte verschleiert werden oder wenn mit legitimen Geldmitteln kriminelle Aktivitäten, einschließlich Terrorismus, unterstützt werden. Alle Unternehmen sind dem Risiko ausgesetzt, auf diese Weise missbraucht zu werden, und wir müssen auf der Hut sein, um unseren guten Ruf zu schützen und dafür zu sorgen, dass wir die Gesetze einhalten.

IHRE VERANTWORTLICHKEITEN

- Sie dürfen nicht wissentlich mit Kriminellen, unter Strafverdacht stehenden Personen oder Einkünften kriminellen Ursprungs Geschäfte machen.
- Sie müssen alle von Shell festgelegten Sorgfaltspflichten einhalten, sodass wir wissen, mit wem wir Geschäfte machen.
- Sie müssen dafür sorgen, dass Ihre geschäftlichen Transaktionen für Shell nicht die Aneignung, den Einsatz oder den Besitz von Einkünften oder Vermögenswerten kriminellen Ursprungs umfassen.
- Sie dürfen die Herkunft von Vermögenswerten oder den Umstand, dass diese kriminellen Ursprungs sind, nicht verbergen.
- Sie dürfen nicht die Aneignung, den Besitz oder die Kontrolle über Vermögenswerte kriminellen Ursprungs ermöglichen.
- Wenn Sie wissen oder den Verdacht haben, dass Ihr Gegenüber in Zusammenhang mit den Transaktionen mit Shell in Geldwäscheaktivitäten verstrickt ist, müssen Sie dies unverzüglich dem Shell Ethics & Compliance Office oder der Shell Helpline melden. Um den gesetzlichen Anforderungen zu genügen, dürfen Sie Ihrem Gegenüber Ihren Verdacht nicht mitteilen. Sie dürfen keine relevanten Unterlagen fälschen, verbergen, vernichten oder sich ihrer entledigen.

AUSKUNFT UND ANLAUFSTELLEN

Das ABC und AML Manual finden Sie unter <http://sww.shell.com/ethicsandcompliance/aml>

Bedenken äußern – Shell Helpline
(<https://shell.alertline.eu/>)

5.5 POLITISCHE TÄTIGKEIT UND FINANZIELLE ZUWENDUNGEN IM POLITISCHEN BEREICH

Wir alle haben außerhalb der Arbeit unsere eigenen Interessen, und Sie haben das Recht, sich außerhalb der Arbeitszeit im gesetzlich vorgegebenen Rahmen politisch zu engagieren. Wir müssen allerdings auch die Interessen und den guten Ruf von Shell schützen. Aus diesem Grund ist es wichtig, dass Individuen ihre politischen Aktivitäten getrennt von ihrer Aufgabe bei Shell halten.

IHRE VERANTWORTLICHKEITEN

- Sie dürfen Geldmittel oder Ressourcen von Shell weder direkt noch indirekt verwenden, um politische Kampagnen, Parteien, Kandidaten oder damit in Zusammenhang stehende Personen zu unterstützen.
- Geldmittel von Shell dürfen nicht zur Unterstützung politischer Aktionskomitees (Political Action Committees, PACs) verwendet werden. Unternehmensressourcen wie Bürobedarf, E-Mail, Fotokopierer und Telefone dürfen nur zugunsten des Shell Employee PAC verwendet werden.
- Sie dürfen mit Geldmitteln von Shell keine politischen Zahlungen unter dem Deckmantel karitativer Spenden vornehmen (siehe auch ABC und AML Manual).
- Sie müssen stets klar darauf hinweisen, dass Ihre politischen Ansichten und Aktivitäten Ihrer Person zuzuordnen sind und nicht Shell, sofern von Ihnen nicht im Rahmen Ihrer Aufgabe für Shell ausdrücklich verlangt wird, dass Sie die Ansichten von Shell vertreten.
- Sie müssen die Regeln für Interessenkonflikte kennen und dafür sorgen, dass Ihre Beteiligung an politisch motivierten Tätigkeiten Sie oder Shell nicht in einen Interessenkonflikt bringt.
- Wenn Sie für ein öffentliches Amt kandidieren, müssen Sie vor Ihrer Kandidatur Ihren direkten Vorgesetzten informieren und seine Zustimmung einholen. Darüber hinaus müssen Sie Ihr Interesse im Verhaltenskodex-Register angeben und die örtlichen Gesetze für politische Beteiligung einhalten.

AUSKUNFT UND ANLAUFSTELLEN

Weitere Informationen zu politischer Tätigkeit und finanziellen Zuwendungen im politischen Bereich sowie die Bestimmungen des ABC und AML Manuals finden Sie unter <http://sww.shell.com/ethicsandcompliance/politicalactivity>

Bedenken äußern – Shell Helpline
(<https://shell.alertline.eu/>)

5.6 KARTELL- UND WETTBEWERBSRECHT

Wettbewerbs- und Kartellgesetze schützen den freien und fairen Wettbewerb. Die Unterstützung dieser Grundsätze ist uns wichtig, nicht nur weil sie gesetzlich vorgeschrieben sind, sondern weil sie unserer Überzeugung entsprechen. Wir erwarten von allen Shell Mitarbeitern, dass sie ihren Beitrag zur Bekämpfung illegaler Praktiken leisten. Hierzu gehören Preisabsprachen, Marktaufteilung, Mengenabsprachen oder abgestimmtes Vorgehen bei öffentlichen Ausschreibungen („Bid Rigging“) sowie wettbewerbsbeschränkende Praktiken oder Monopol-Bemühungen. Achten Sie darauf, dass Sie sich auf keine unangemessene Verständigung oder Vereinbarung mit unseren Wettbewerbern einlassen.

IHRE VERANTWORTLICHKEITEN

- Sie dürfen mit Wettbewerbern keinerlei Absprachen über Preise oder Preisbestandteile wie Rabatte, Aufschläge oder Kreditbedingungen treffen, auch nicht informell.
- Sie dürfen mit Wettbewerbern keine Reduzierung oder Stabilisierung von Produktion, Kapazitäten oder Produktmengen vereinbaren.
- Sie dürfen mit Wettbewerbern nicht die Aufteilung bestimmter Bereiche, Kunden und Märkte vereinbaren.
- Sie dürfen sich nicht über Ausschreibungen oder Angebote absprechen.
- Sie dürfen nicht mit anderen den Boykott eines Kunden oder Lieferanten vereinbaren, es sei denn in Zusammenhang mit international verhängten Regierungsanktionen.
- Sie dürfen nicht versuchen, einen Mindestpreis oder einen Wiederverkaufspreis für einen unabhängigen Händler, Distributor oder Wiederverkäufer festzusetzen.
- Sie dürfen ohne entsprechende Rechtsgrundlage keine wettbewerbsrechtlich sensiblen Informationen weitergeben oder entgegennehmen.
- Sie dürfen mit Wettbewerbern keine Angelegenheiten diskutieren, über die Wettbewerber dem Gesetz nach keine Absprachen treffen dürfen.
- Sie müssen den Grundsatz befolgen, dass alle Entscheidungen über Shells Preisgestaltung, Produktionsmengen, Kunden und Märkte von Shell allein getroffen werden müssen.
- Sie müssen den Raum verlassen, wenn auf einer Branchenversammlung oder bei einer anderen Veranstaltung wettbewerbsrechtlich relevante Belange zur Sprache kommen. Sorgen Sie dafür, dass Ihre Abwesenheit dokumentiert wird und melden Sie die Angelegenheit unverzüglich bei Shell Legal oder beim Shell Ethics & Compliance Office.
- Sie müssen Verstöße melden, wenn Sie von potenziell wettbewerbswidrigen Praktiken wissen oder unsicher sind, ob bestimmte Praktiken rechtmäßig sind oder nicht.

AUSKUNFT UND ANLAUFSTELLEN

Das Antitrust Manual, die Antitrust Rules, die Protect Shell Policy und die Kontaktdaten von Legal Antitrust finden Sie unter <http://www.shell.com/ethicsandcompliance/at>

Bedenken äußern – Shell Helpline (<https://shell.alertline.eu/>)

5.7 EINHALTUNG VON HANDELSREGULARIEN (TRADE COMPLIANCE)

Wie alle anderen internationalen Unternehmen muss Shell alle geltenden nationalen und internationalen Handelsregularien einhalten. Derartige Regularien umfassen Vorschriften zum Import, Export und inländischen Handel mit Waren, Technologie, Software und Dienstleistungen sowie internationale Sanktionen und Handelsbeschränkungen.

Die Nichteinhaltung geltender Gesetze kann Geldstrafen, Verzögerungen, Beschlagnahmung von Waren oder den Verlust von Shells Export- oder Importgenehmigungen nach sich ziehen sowie eine Rufschädigung für Shell oder die Inhaftierung von Individuen. Es ist wichtig, dass Sie alle Anforderungen kennen und wissen, inwieweit Sie für Ihre Aufgabe relevant sind. Hierdurch tragen Sie dazu bei, dass das Unternehmen auch in Zukunft internationalen Geschäften nachgehen kann.

IHRE VERANTWORTLICHKEITEN

- Sie müssen für alle Waren und Softwareprodukte, die international transferiert werden, die korrekte Zoll- und Exportkontrollkategorie beschaffen, aufbewahren und kommunizieren. Für Waren und Softwareprodukte, die physisch bewegt werden, werden zudem Wertangaben und Ursprungsinformationen verlangt.
- Sie müssen die Unternehmensrichtlinien einhalten, wenn Sie mit Firmeneigentum und -Hardware reisen, u. a. Laptops, Smartphones und anderen Kommunikationsmitteln.
- Sie müssen die Unternehmensabläufe einhalten, wenn Sie die Dienstleistungen von Handels-/ Zollvermittlern in Anspruch nehmen.
- Sie müssen die Unternehmensabläufe einhalten, wenn Sie eine Endverbleibserklärung ausfertigen oder ausgeben.
- Sie müssen dafür sorgen, dass Drittparteien, mit denen Sie Geschäfte abschließen, in angemessenem Umfang gegen die geltende Sanktionsliste geprüft wurden.
- Sie müssen die Arbeit sofort unterbrechen und sich an einen Trade Control Manager wenden, wenn beim Umgang mit einer Drittpartei verdächtige Fakten oder Alarmsignale („Red Flags“) auftauchen.
- Sie dürfen keine Geschäfte in einem sanktionierten Land tätigen oder mit einer sanktionierten Partei, sofern Sie nicht in Übereinstimmung mit den Unternehmensabläufen besonders dazu befugt sind. Wenn Sie die Befugnis haben, in einem sanktionierten Land oder mit einer sanktionierten Partei Geschäfte zu tätigen, müssen Sie sich strengstens an die Unternehmensrichtlinien halten.
- Sie müssen den Rat und die Unterstützung des zuständigen Trade Control Managers einholen, wenn Sie Produkte für den Militär-, Verteidigungs- oder Pharmamarkt herstellen, verkaufen, exportieren oder importieren.
- Sie müssen Technologie, die Ausfuhrbeschränkungen unterliegt („Controlled Technology“), in Übereinstimmung mit den Unternehmensabläufen klassifizieren, kennzeichnen und handhaben.
- Sie müssen die Arbeit unterbrechen und sich an einen Trade Control Legal Advisor wenden, wenn Sie mit einer Handelsanfrage konfrontiert werden, die Restriktionen unterliegt.

AUSKUNFT UND ANLAUFSTELLEN

Das Trade Control Manual, die Trade Control Procedures & Guidelines sowie die Red Flags finden Sie unter <http://sww.shell.com/ethicsandcompliance/tc>

Bedenken äußern – Shell Helpline (<https://shell.alertline.eu/>)

6.0 ABSCHLIESSENDE BEMERKUNGEN

DANKE, DASS SIE SICH DIE ZEIT GENOMMEN HABEN, DEN VERHALTENSKODEX DURCHZULESEN. ER WIRD IHNEN HELFEN, DIE WICHTIGSTEN RISIKEN FÜR SIE SELBST UND FÜR SHELL ZU ERKENNEN UND DEN GUTEN RUF VON SHELL ZU WAHREN, INDEM SIE IHRE VERANTWORTLICHKEITEN KENNEN UND VERSTEHEN.

Natürlich kann der Verhaltenskodex nicht jede denkbare Situation beschreiben. Holen Sie deshalb grundsätzlich Rat ein, wenn Sie nicht ganz sicher sind, wie Sie handeln sollen. Wenden Sie sich an Ihren direkten Vorgesetzten, das Shell Ethics & Compliance Office, Human Resources oder Shell Legal, oder kontaktieren Sie die Shell Helpline. Dies ist ganz besonders wichtig, wenn Sie den Verdacht haben, dass jemand gegen den Verhaltenskodex verstößt und Shell einem Risiko aussetzt. In diesem Fall sind Sie zur Meldung verpflichtet.

Bitte greifen Sie auf den Verhaltenskodex zurück, wenn sich Ihre Aufgabe ändert oder Sie mit einer neuen Konfliktsituation konfrontiert sind oder einfach, um Ihr Gedächtnis aufzufrischen. Vor allem möchten wir, dass Sie Tag für Tag nach dem Verhaltenskodex leben und dafür sorgen, dass Sie immer die richtige Entscheidung treffen.

6.1 GLOSSAR

AUFTRAGNEHMER UND/ODER BERATER

Ein allgemeiner Begriff für eine Einzelperson oder Firma, die mit einer Shell Gesellschaft einen Vertrag über die Lieferung von Waren und/oder die Erbringung von Dienstleistungen geschlossen hat.

AUFZEICHNUNGEN (RECORDS)

Eine bestimmte Menge an Informationen, die zum Nachweis einer geschäftlichen Aktivität angelegt oder entgegengenommen werden, die für rechtliche, steuerliche, regulatorische oder buchhalterische Zwecke benötigt werden oder die für die Geschäfte der Shell Gruppe oder das Unternehmensarchiv wichtig sind. Aufzeichnungen können auf Papier, in Form physischer Gegenstände, als Bilder oder gespeichert in elektronisch lesbarem oder hörbarem Format vorliegen.

CONTROLLED TECHNOLOGY (TECHNOLOGIE, DIE AUSFUHRKONTROLLEN UNTERLIEGT)

Güter, die durch eine bestimmte Export Control Classification Number (ECCN, Kennzeichnung für Exportgüter mit US-amerikanischem Ursprung) oder andere offizielle Regierungslisten für kontrollierte Güter gekennzeichnet sind. Kontrollierte Güter, Technologie, Software oder Dienstleistungen verlangen vor dem Export oder Import an bestimmte Parteien oder Bestimmungsorte möglicherweise eine Genehmigung oder Lizenz seitens der Regierung.

GEISTIGES EIGENTUM

Hierunter fallen Patentrechte, Gebrauchsmuster, Markenzeichen und Dienstleistungsmarken, Domainnamen, Copyright bzw. Urheberrechte (auch Urheberrechte an Software), Designrechte, Datenbankurheberrechte, Know-how-Rechte und andere vertrauliche Informationen (gelegentlich auch als ‚Betriebsgeheimnis‘ oder ‚firmeneigene Informationen‘ bezeichnet) sowie Rechte, die sich aus Vereinbarungen über geistiges Eigentum ergeben.

GESCHENKE UND BEWIRTUNGEN

Unter anderem Geschenke, Reisen, Unterkunft, Ausflüge, Dienstleistungen, Unterhaltung, Preise aus externen Preisausschreiben oder Lotterien und andere Gratisobjekte, Veranstaltungen, Zuwendungen oder Wertgegenstände, die einer Person in Zusammenhang mit Shell Geschäften angeboten oder von einer Person in Zusammenhang mit Shell Geschäften entgegengenommen werden.

REGIERUNGSBEAMTE

Mitarbeiter einer Regierung (lokal oder national), Mitarbeiter eines vollständig oder teilweise durch eine Regierung kontrollierten Unternehmens, Vertreter einer politischen Partei, Mitarbeiter einer internationalen Organisation oder die direkten Familienangehörigen dieses Personenkreises.

SHELL GESELLSCHAFT

Jedes Unternehmen, an dem Shell plc entweder direkt oder indirekt eine maßgebliche Beteiligung hat. Hierzu zählen Holding-Gesellschaften, Service-Gesellschaften und operative Gesellschaften.

SCHMIERGELDER

Ein kleinerer Betrag, der an einen (in der Regel niederrangigen) Regierungsbeamten gezahlt wird, um die Ausführung einer Routineaufgabe zu sichern oder zu beschleunigen, die diese Person ohnehin erfüllen muss und der den normalerweise fälligen Betrag übersteigt.

SME

Subject Matter Expert (Fachexperte).

SPENDEN

Gemeinnützigen Organisationen zur Verfügung gestellte Geld- oder Sachwerte, unentgeltliche Unterstützung wohlthätiger Zwecke oder für Entwicklungsprojekte bereitgestellte Gelder.

WETTBEWERBSRECHTLICH SENSIBLE INFORMATIONEN

Alle Informationen, die geeignet sind, das Marktverhalten zu beeinflussen, u. a. Informationen über Absatz, Preise, Vertragsverhandlungen, Kapazitätsnutzung, Produktionsmengen.

ZEITARBEITSKRÄFTE

Mitarbeiter, die unter täglicher Aufsicht durch Shell arbeiten, aber kein unmittelbares Vertragsverhältnis mit Shell haben, sondern von einem externen Unternehmen beschäftigt und entlohnt werden.

6.2 SHELL UNTERNEHMENSGRUNDSÄTZE

GRUNDSATZ 1: WIRTSCHAFT

Langfristige Rentabilität ist eine unabdingbare Voraussetzung, um unsere Geschäftsziele zu erreichen und kontinuierliches Wachstum zu erlangen. Rentabilität ist zugleich der Maßstab für Effizienz und für den Wert, den die Kunden den Produkten und Dienstleistungen von Shell beimessen. Sie liefert die nötigen betrieblichen Ressourcen für kontinuierliche Investitionen, die erforderlich sind, um die zukünftige Energienachfrage zum Nutzen der Verbraucher zu decken. Ohne Gewinne und ohne eine starke finanzielle Basis wäre es nicht möglich, unsere Verpflichtungen zu erfüllen.

Die Kriterien für Entscheidungen über Investitionen oder Veräußerungen von Vermögenswerten schließen Erwägungen zur nachhaltigen wirtschaftlichen, gesellschaftlichen und umweltverträglichen Entwicklung sowie eine Risikobewertung der Investition ein.

GRUNDSATZ 2: WETTBEWERB

Shell Gesellschaften unterstützen den freien Wettbewerb. Es ist unser Anliegen, fair und verantwortungsvoll und im Rahmen des bestehenden Wettbewerbsrechts auf dem Markt zu konkurrieren. Wir werden andere nicht daran hindern, mit uns in uneingeschränkten Wettbewerb zu treten.

GRUNDSATZ 3: GESCHÄFTLICHE INTEGRITÄT

Shell Gesellschaften bestehen auf Aufrichtigkeit, Integrität und Fairness bei allen geschäftlichen Aktivitäten und erwarten dies auch von unseren Geschäftspartnern. Das direkte oder indirekte Anbieten oder Gewähren sowie das Fordern oder

Annehmen von Zuwendungen jeglicher Art werden nicht geduldet. Auch Schmiergelder sind Bestechungsgelder und dürfen nicht gezahlt werden. Mitarbeiter müssen Interessenkonflikte zwischen ihren persönlichen Angelegenheiten und den Aufgaben vermeiden, die sie für das Unternehmen wahrnehmen. Mitarbeiter müssen potenzielle Interessenkonflikte dem Arbeitgeber offen legen. Alle geschäftlichen Transaktionen im Namen einer Shell Gesellschaft sind in Übereinstimmung mit den geltenden Bestimmungen vollständig und richtig in den Büchern der Gesellschaft auszuweisen. Sie unterliegen der Prüfung und Offenlegung.

GRUNDSATZ 4: POLITISCHE TÄTIGKEIT

a. Shell Gesellschaften

Shell Gesellschaften verfolgen ihre legitimen wirtschaftlichen Ziele in sozial verantwortungsvoller Weise und im Rahmen der jeweiligen nationalen Gesetze.

Shell Gesellschaften leisten keine finanziellen Zuwendungen an politische Parteien, Organisationen oder ihre Vertreter.

Shell Gesellschaften betätigen sich nicht parteipolitisch. Shell Gesellschaften haben jedoch das Recht und die Pflicht, gegenüber Regierungen unsere Position in Angelegenheiten, die uns, unsere Mitarbeiter, unsere Kunden, unsere Aktionäre oder das lokale Gemeinwesen betreffen, in einer Weise zu verdeutlichen, die unseren Werten und Unternehmensgrundsätzen entspricht.

b. Mitarbeiter

Wenn Mitarbeiter sich in ihrer Eigenschaft als Staatsbürger für die Gemeinschaft engagieren möchten – dazu gehört auch die Wahrnehmung eines öffentlichen Amtes – erhalten sie hierzu die Möglichkeit, sofern es angesichts der jeweiligen lokalen Umstände angemessen ist.

GRUNDSATZ 5: GESUNDHEIT, SICHERHEIT, UMWELT

Shell Gesellschaften verfolgen einen systematischen Ansatz im Gesundheits-, Sicherheits- und Umweltmanagement, um eine kontinuierliche Verbesserung zu erzielen.

In diesem Sinne behandeln Shell Gesellschaften diese Themen wie andere wesentliche Geschäftsaktivitäten. Sie legen Normen fest, setzen Ziele für die Verbesserungen und messen, bewerten und berichten extern über ihre Leistungen. Wir suchen ständig nach Wegen, um die Umweltauswirkungen unserer Operationen, Produkte und Dienstleistungen zu reduzieren.

GRUNDSATZ 6: LOKALE GEMEINWESEN

Shell Gesellschaften sind um gute nachbarschaftliche Beziehungen bemüht, indem sie ihre Beiträge zum allgemeinen Wohlergehen der Gemeinwesen, in denen sie agieren, kontinuierlich verbessern.

Die gesellschaftlichen Auswirkungen unserer geschäftlichen Aktivitäten berücksichtigen wir sorgfältig. Wir arbeiten gemeinsam mit anderen, um die Vorteile für das lokale Gemeinwesen zu steigern und etwaige nachteilige Auswirkungen unserer Aktivitäten abzumildern. Darüber hinaus engagieren sich die Shell Gesellschaften

konstruktiv in gesellschaftlichen Anliegen, die direkt oder indirekt mit unserem Geschäft zusammenhängen.

GRUNDSATZ 7: KOMMUNIKATION UND DIALOG

Die Shell Gesellschaften erkennen die Bedeutung eines regelmäßigen Dialogs mit unseren Stakeholdern an. Wir verpflichten uns, unsere Ergebnisse bekannt zu geben, indem wir jedem, der ein berechtigtes Interesse hat, entsprechende Informationen vollständig zur Verfügung stellen, sofern deren vertrauliche Natur dem nicht entgegensteht.

In unseren Wechselbeziehungen mit Mitarbeitern, Geschäftspartnern und lokalen Gemeinwesen hören wir zu und antworten ehrlich und verantwortungsbewusst.

GRUNDSATZ 8: EINHALTUNG DER VORSCHRIFTEN

Wir halten alle geltenden Gesetze und Verordnungen der Länder ein, in denen wir tätig sind.



© 2015 Shell International Limited

Gedruckt im November 2015

Der Nachdruck dieser Druckschrift ganz oder teilweise bedarf der ausdrücklichen Genehmigung durch Shell International Limited. Im Regelfall wird die Genehmigung erteilt, sofern eine Nennung der Textquelle erfolgt.

Im Fall von Unstimmigkeiten zwischen der übersetzten Version und der englischen Version gilt die englische Version.

Druck: Charterhouse Print Management.

Papier: Amadeus Silk (100% Recyclingpapier)

Die Druckerei und die Papierfabrik sind FSC-zertifiziert.