

Wir tragen Verantwortung

Unsere Verhaltensgrundsätze
Code of Conduct

Gemeinsam
schützen
was zählt ...

Inhalt

» **Wir sind EWE**

» **Wir tragen Verantwortung**

» **Wir machen aus Innovationen einfach Alltag**

» **Wir tragen Verantwortung als Teil der Gesellschaft**

Grundsatz 1: Nachhaltigkeit

Grundsatz 2: Klima- und Umweltschutz

Grundsatz 3: Spenden, Sponsoring und EWE Stiftung

Grundsatz 4: Kommunikation

» **Wir tragen Verantwortung in Geschäftsbeziehungen**

Grundsatz 5: Interessenkonflikte

Grundsatz 6: Geschenke und Einladungen

Grundsatz 7: Geschäftsbeziehungen

Grundsatz 8: Umgang mit Behörden, Amtstragenden und politischen Parteien

Grundsatz 9: Insidergeschäfte

Grundsatz 10: Buchführung und Finanzberichterstattung

Grundsatz 11: Fairer und freier Wettbewerb

Grundsatz 12: Erfüllung steuerlicher Pflichten

» **Wir tragen Verantwortung am Arbeitsplatz**

Grundsatz 13: Arbeitssicherheit und Gesundheitsschutz

Grundsatz 14: Fairness am Arbeitsplatz

Grundsatz 15: Datenschutz

Grundsatz 16: Informationssicherheit

Grundsatz 17: Schutz von Firmeneigentum

» **Unsere Unterstützung**

» EWE Compliance-Management-System

» System für Hinweisgeberinnen und Hinweisgeber

» Verhaltenskodex „to go“

Wir sind EWE

Liebe Kolleginnen und Kollegen,

wir sind EWE.

Wir verknüpfen seit vielen Jahren erfolgreich die Kerngeschäftsfelder Energie, Telekommunikation und IT. Damit verfügen wir über eine gute Ausgangslage, um die Chancen zu ergreifen, die sich aus der Energiewende sowie der Digitalisierung ergeben, und diese aktiv mitzugestalten – für eine nachhaltige Zukunft!

Dies gelingt nur, wenn wir unsere Geschäfte sicher und verantwortungsvoll führen und unsere Kundinnen und Kunden sowie Geschäftspartner uns vertrauen können. Dafür brauchen wir Mitarbeitende, die tagtäglich die richtigen Entscheidungen treffen.

Der für EWE verbindliche Verhaltenskodex übersetzt als Leitfaden unsere Verhaltensgrundsätze und Prinzipien in praktische Verhaltensweisen. Er unterstützt uns dabei, auch in komplizierten Situationen verantwortungsbewusst zu entscheiden.

Wir sind alle gefragt. Es liegt in unserer Verantwortung, dass das eigene Verhalten diesen Grundsätzen und Prinzipien entspricht.

Durch Integrität leisten wir gemeinsam einen wesentlichen Beitrag, um als EWE jeden Tag unseren Kundinnen und Kunden, unseren Geschäftspartnerinnen und -partnern sowie allen weiteren Akteurinnen und Akteuren Vertrauen und Respekt entgegenzubringen.

Das ist unser Anspruch und unsere Verantwortung für die Menschen in den Regionen, in denen EWE tätig ist.

Unser Appell: Machen Sie sich mit den Inhalten dieses Leitfadens vertraut. Lassen Sie sich, wenn Sie unsicher sind, von unserer Compliance-Organisation unterstützen. So gestalten wir alle gemeinsam ein gutes Heute und ein besseres Morgen!

Ihr Gesamtvorstand der EWE AG



Stefan Dohler
Vorstandsvorsitzender



Dr. Christian Friege
Vorstand Markt



Dr. Frank Reiners
Vorstand Finanzen



Vera Weidemann
Vorständin Personal und Recht

Wir tragen Verantwortung

Unser gemeinsames Ziel ist es, Verantwortung für EWE zu übernehmen.

Unter dem Aspekt der Nachhaltigkeit sind wir uns dabei der Verantwortung für die ökonomischen, sozialen und ökologischen Auswirkungen unseres Handelns bewusst.

Warum brauchen wir einen Verhaltenskodex?

Der Verhaltenskodex bildet den obersten Ordnungsrahmen für unser Handeln und dient als verbindliche Leitlinie für den EWE Konzern. Er wird ergänzt durch interne Regelwerke sowie arbeitsvertragliche Vereinbarungen. Nicht beherrschte sowie ausländische Konzerngesellschaften können gesellschafts- bzw. landesspezifischen Besonderheiten Rechnung tragen, sofern die EWE Verhaltensgrundsätze nicht beeinträchtigt werden.

Für wen gilt unser Verhaltenskodex?

Der Verhaltenskodex ist für uns alle verbindlich, egal welche Position wir im Unternehmen innehaben.

Was wird nach unserem Verhaltenskodex von uns erwartet?

Es liegt in der Verantwortung eines jeden Einzelnen, sich mit den EWE Verhaltensgrundsätzen vertraut zu machen, sie in das eigene Verhalten einzubeziehen und bei Entscheidungen anzuwenden. Unsere Vorstände und Führungskräfte haben dabei eine Vorbildfunktion.

Ergänzend zu den Verhaltensgrundsätzen wird allen Mitarbeitenden weitere Unterstützung durch kontinuierliche Informationen, die Bereitstellung von Konzernregelwerken und Schulungen über Gesetzesänderungen zur Verfügung gestellt.

Was passiert bei Nichteinhaltung des Verhaltenskodex?

Eine Nichtbeachtung kann zu erheblichen Schäden führen, nicht nur für EWE, sondern auch für uns als Mitarbeitende sowie für unsere Geschäftspartner und weitere Interessengruppen.

Unternehmensleitungen und Arbeitnehmervertretungen im EWE Konzern sind sich einig, dass Verstöße nicht toleriert werden können und wirken gemeinsam auf eine Aufklärung und Verfolgung der Verstöße hin.

Wer verantwortet diesen Verhaltenskodex?

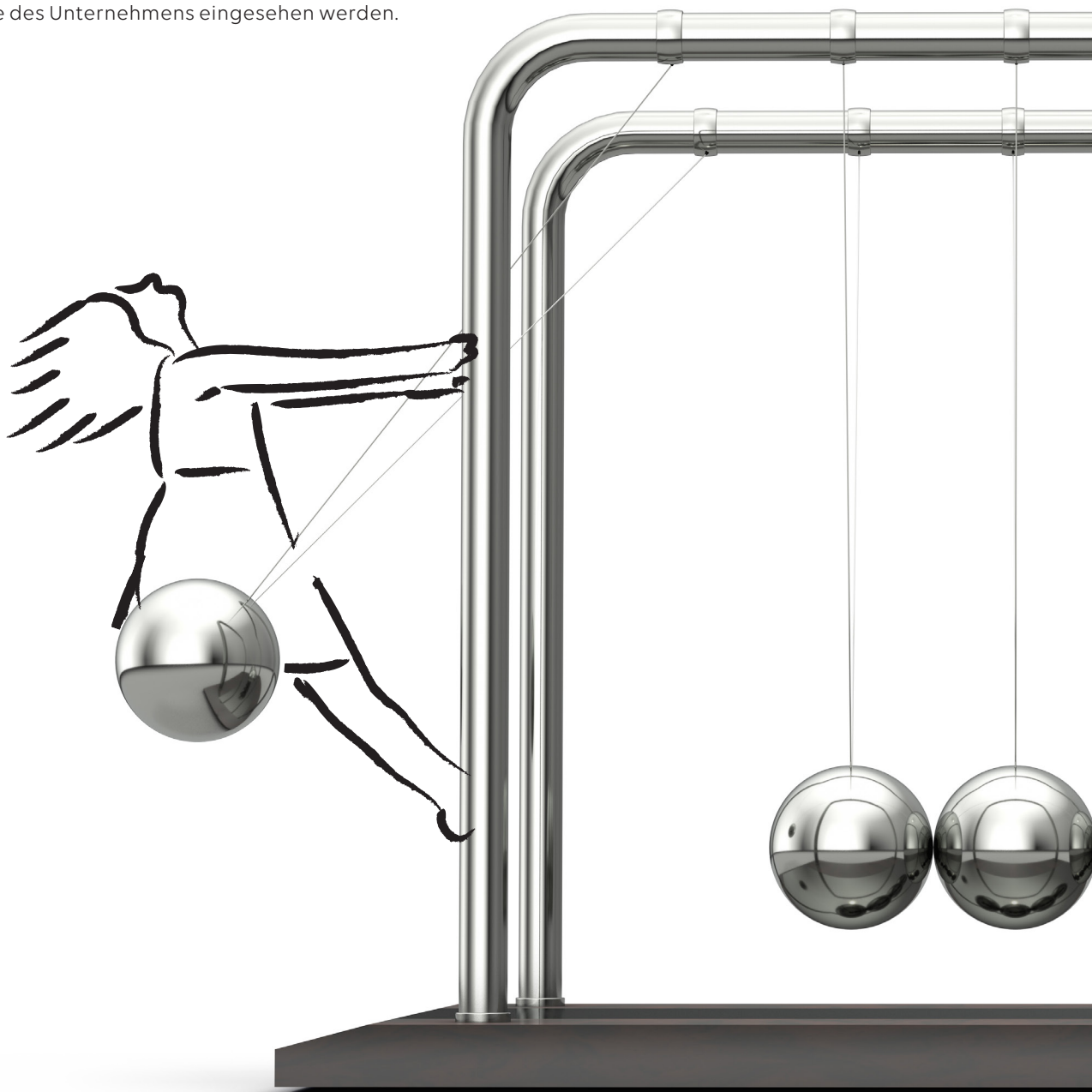
Der Vorstand der EWE AG ist für die Freigabe und Veröffentlichung dieses Verhaltenskodex verantwortlich.

Wie wird der Verhaltenskodex überarbeitet oder aktualisiert?

Der Verhaltenskodex wird regelmäßig durch den Compliance Officer der EWE AG und die zuständigen Compliance-Beauftragten auf notwendige Änderungen überprüft. Jegliche Änderungen an diesem Verhaltenskodex müssen sowohl vom Compliance Officer als auch von den Vorstandsmitgliedern der EWE AG genehmigt werden. Die aktuelle Version kann jederzeit öffentlich auf der Webseite des Unternehmens eingesehen werden.

Wie verhalte ich mich, wenn eine Situation nicht im Verhaltenskodex beschrieben ist?

Bei Unsicherheiten können Mitarbeitende die Organisationseinheit Recht (oder die in den jeweiligen Gesellschaften zuständigen Funktionen), die EWE Compliance-Organisation, die Konzernrevision, die Beauftragten und die Betriebsräte um Unterstützung bitten. Der Konzernbetriebsrat des EWE Konzerns unterstützt diesen Verhaltenskodex.



Wir machen aus Innovationen einfach Alltag

Die EWE Vision fasst in einem Satz den Wesenskern von EWE zusammen. Sie stellt gemeinsam mit der daraus abgeleiteten Mission die Grundlage für das Verhalten im Unternehmen und die Handlungen des Unternehmens dar. EWE fördert eine offene Unternehmenskultur, die von Wertschätzung und gegenseitigem Respekt geprägt ist.

Der Verhaltenskodex des EWE Konzerns knüpft an sechs Prinzipien an, die aus der EWE Mission abgeleitet werden.

Er zeigt auf, an welchen Grundsätzen sich das Verhalten aller Mitarbeitenden orientieren muss.

Folgende tragenden Prinzipien zählen auf unsere Mission ein. Sie helfen uns bei der Gestaltung der Zukunft der EWE.

- 1. Aufgeschlossenheit** – An den Bedürfnissen unserer Kundinnen und Kunden richten wir unser Handeln aus.
- 2. Effizienz** – Wir betreiben eine moderne und effiziente Infrastruktur.
- 3. Nachhaltigkeit** – Durch die Verbindung von Strom, Wärme, Telekommunikation und Mobilität treiben wir die Energiewende voran.
- 4. Innovation** – Daten verbinden wir intelligent und sicher zum Nutzen unserer Kundinnen und Kunden.
- 5. Stärke** – Die Zukunft braucht unser Wissen, unsere Umsetzungsstärke und Ergebnisorientierung.
- 6. Vielfalt** – Gelebte Vielfalt ist der Schlüssel zu innovativen Lösungen.





Wir tragen Verantwortung als Teil der Gesellschaft

EWE trägt eine gesellschaftliche Verantwortung. Daraus ergibt sich die uneingeschränkte Berücksichtigung und Einhaltung der Gesetze bei allen geschäftlichen Entscheidungen.

Die folgenden EWE Verhaltensgrundsätze spiegeln unsere Verantwortung als Mitglied der Gesellschaft wider.

***Würden wir uns
wohl fühlen, wenn
wir wüssten, dass
wir vom Aussterben
bedroht sind?***



Wir gestalten eine nachhaltige Zukunft

Was wird getan, um Vielfalt im Konzern zu leben?

Wir haben die Charta der Vielfalt unterzeichnet und uns damit dazu verpflichtet, ein Arbeitsumfeld zu schaffen, das frei von Vorurteilen ist.

Bei EWE hat Nachhaltigkeit traditionell einen hohen Stellenwert und ist integraler Bestandteil der Unternehmenskultur, im Rahmen derer EWE über die rein ökonomische Ebene hinaus Verantwortung übernimmt.

Wie handeln wir als EWE?

Wir bringen nachhaltige Ansätze und grüne Technologien voran und sorgen dafür, dass die Versorgung der Menschen mit Energie, Mobilität und Kommunikation sichergestellt wird.

Im Rahmen der UN Sustainable Development Goals (Ziele für nachhaltige Entwicklung der Vereinten Nationen; SDGs) verpflichten wir uns, folgende SDGs zu unterstützen:

SDG 7: Bezahlbare und saubere Energie

SDG 9: Industrie, Innovation und Infrastruktur

SDG 11: Nachhaltige Städte und Gemeinden

SDG 13: Maßnahmen zum Klimaschutz

Zusätzlich bringen wir uns aktiv ein für:

SDG 3: Gesundheit und Wohlergehen

SDG 5: Geschlechter-Gleichstellung

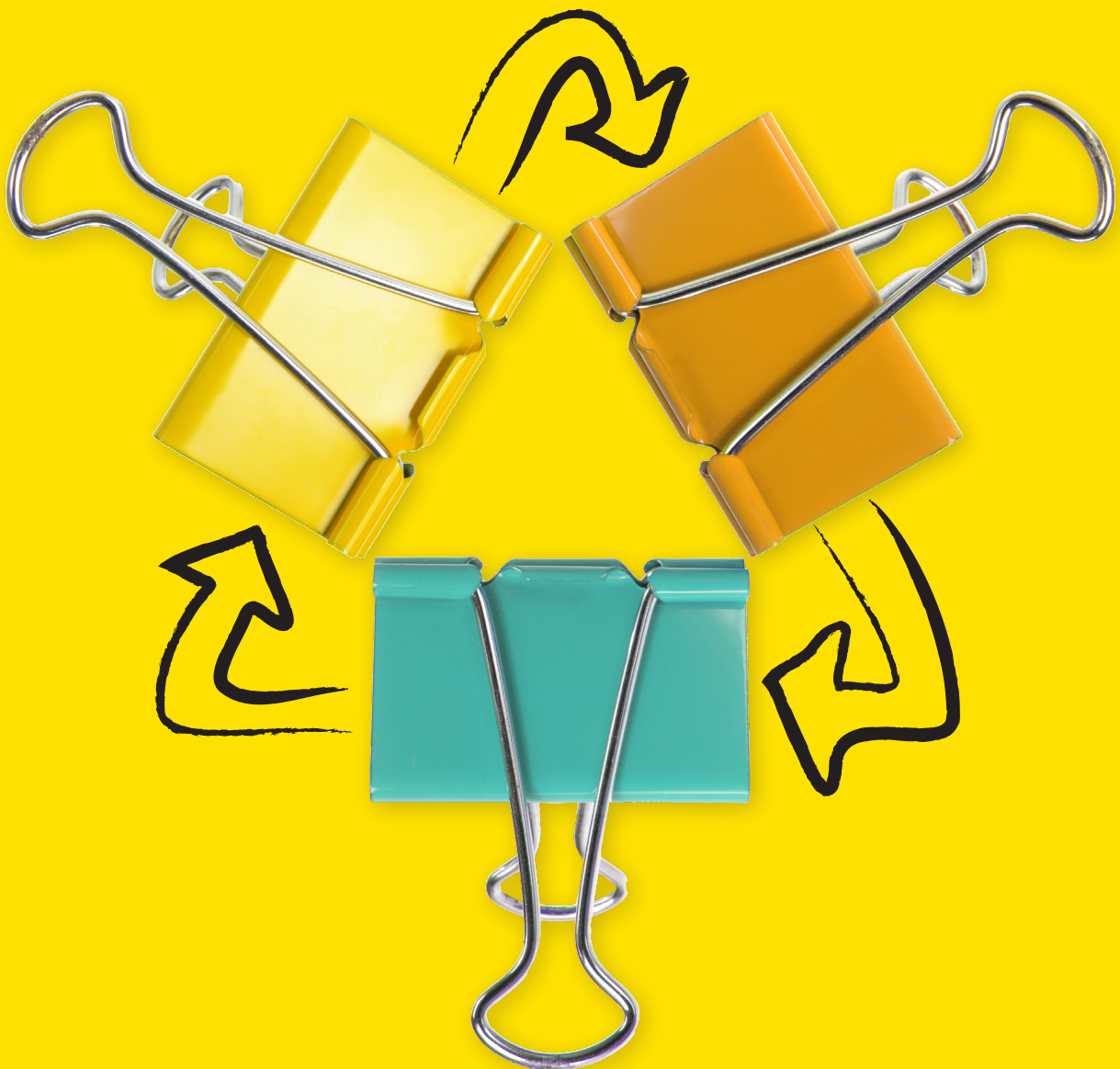
SDG 8: Menschenwürdige Arbeit und Wirtschaftswachstum

SDG 15: Leben an Land

Was liegt in meiner Verantwortung?

Ich persönlich achte bei meiner täglichen Arbeit auf das Erreichen dieser Ziele.

Sind wir uns dessen bewusst, dass Umweltschutz im Kleinen beginnt, z.B. bei der Entsorgung im Arbeitsalltag?



Wir tragen Verantwortung für Klima- und Umweltschutz

Ein Lieferant hat mir eine umfangreiche Produktpräsentation zugeschickt. Zur weiteren Bearbeitung benötige ich einen Ausdruck. Was soll ich tun?

Versuchen Sie unnötiges Drucken zu vermeiden. Sollte es unvermeidbar sein, dann möglichst doppelseitig und in Schwarz-Weiß drucken.

EWE trägt als Multi-Service-Unternehmen eine besondere Verantwortung für den Klimawandel und den Schutz der Umwelt.

Wie handeln wir als EWE?

Wir arbeiten kontinuierlich an der Weiterentwicklung einer klimaneutralen Energieversorgung und motivieren unsere Stakeholder es uns gleich zu tun.

Wir verpflichten uns dazu, Emissionen, Energieverbräuche, Wasserverbräuche und Abfälle zu reduzieren, natürliche Ressourcen und Energie effizient zu nutzen, Umweltbelastungen zu vermeiden und Biodiversität zu fördern. Wir betreiben aktives Umweltmanagement mit Hilfe von etablierten Umweltmanagementsystemen und berichten im zusammengefassten nichtfinanziellen Konzernbericht zu unseren Fortschritten.

Unser wesentliches Ziel ist es, die Emissionen in unserem direkten Einflussbereich bis 2035 klimaneutral auszugleichen und Verantwortung für die Emissionen der vor- und nachgelagerten Wertschöpfungsstufen, die wir nicht direkt beeinflussen können, zu übernehmen.

Was liegt in meiner Verantwortung?

Ich führe alle Unternehmensaktivitäten unter Berücksichtigung aller Vorschriften und Interessengruppen umweltschonend durch.



Klimaschutz
machbar machen.
Heute. Morgen.
Für Generationen.



Wie würden wir uns fühlen, wenn wir unsere letzte Kleiderspende beim Bummeln auf dem Flohmarkt wiederfinden?

Spende: Kann ich für einen guten Zweck bei EWE um eine Geldspende bitten?

Nein. EWE zahlt keine Gelder an Drittparteien aus oder auf ein Privatkonto einer Einzelperson ein.

Sponsoring: Ich bin mit einem Lieferanten im Gespräch. Dieser sichert mir zu, einen guten Preis zu machen, wenn EWE den Fußballverein seines Sohnes sponsert. Was soll ich tun?

Lassen Sie sich nicht beeinflussen! Eine Sponsoring-Entscheidung muss unabhängig von geschäftlichen Tätigkeiten getroffen werden.

EWE Stiftung: Ich verhandle mit einer Kommune über eine Vertragsverlängerung. Darf ich gegenüber dem Bürgermeister eine Förderung durch die EWE Stiftung für die örtliche Kita in Aussicht stellen?

Lassen Sie es bleiben! Geschäftliche Aktivitäten dürfen nicht in Verbindung mit Fördermitteln gebracht werden.

Grundsatz 3 – Spenden, Sponsoring und EWE Stiftung

Wir übernehmen soziale Verantwortung

EWE unterstützt die Regionen, in denen sie tätig ist. Dazu gehören Sponsoring, Spenden und die Förderaktivitäten sowie eigene Projekte der EWE Stiftung.

Alle Aktivitäten unterliegen einem strengen internen Regelwerk und werden ausschließlich im Rahmen der jeweiligen Rechtsordnung transparent vergeben, um Interessenkonflikte zu vermeiden.

Wie handeln wir als EWE?

Wir prüfen jeden Einzelfall auf seine Legitimität.

Spenden: Spenden werden nicht zur Erreichung von Unternehmenszielen eingesetzt. Wir spenden nicht an Einzelpersonen, politische Parteien und Organisationen, sowie an Personen mit Amt und Mandat.

Sponsoring: Sponsoring dient immer einem Unternehmenszweck. Häufig wird eine kommunikative Gegenleistung vereinbart, die das Image positiv beeinflusst oder Werbung für Produkte ermöglicht.

Stiftung: Die EWE Stiftung ist seit über 20 Jahren eine eigenständige juristische Körperschaft, in der ausschließlich der Stiftungsvorstand und der -rat entscheiden: www.ewe-stiftung.de. Die EWE Stiftung fördert nur Projekte, die ihrer Satzung, ihren Förderrichtlinien und den hier geltenden rechtlichen und steuerlichen Rahmenbedingungen entsprechen.

Was liegt in meiner Verantwortung?

Ich sage niemals einer Vergabe von Spenden, Sponsorings oder Förderungen durch die EWE Stiftung zu, sondern verweise an die zuständigen Organisationseinheiten oder Gremien.

Spende =

Freiwillige Zuwendung an Firmenfremde ohne Gegenleistung für kirchliche, mildtätige oder gemeinnützige Zwecke

Sponsoring =

Zuwendungen an Firmenfremde auf Basis einer vertraglich vereinbarten Gegenleistung zur Kommunikation des Leistungsangebots

Stiftung =

Gemeinnützige Organisationsform, deren Vermögensmasse und Erträge auf Dauer bestimmten Projekten gewidmet wird, die der Förderung von Kunst und Kultur, Erziehung und Bildung sowie Wissenschaft und Forschung dienen

Wie fühlt es sich an, wenn wir ein Produkt empfohlen bekommen, für dessen Vermittlung unser Gegenüber eine Erfolgsprovision kassiert?

Kommunikation in der EWE Funktion:

Ich arbeite im EWE Shop. Eine Kundin spricht mich per „Du“ an. Wie verhalte ich mich?

Grundsätzlich siezen wir unsere Kundinnen und Kunden. Werden Sie aktiv per „Du“ angesprochen, können Sie sich dem Sprachstil anpassen.

Kommunikation als Privatperson zu EWE Themen:

In den sozialen Medien lese ich: „Kann mir jemand einen guten Stromanbieter in Oldenburg empfehlen?“

Antworten Sie beispielsweise mit: „Ich arbeite bei EWE und finde unser Produkt XY prima. Es liegt auch gut im Preis. Schau's dir mal an.“

Nicht: „EWE ist die beste Adresse.“

Grundsatz 4 – Kommunikation

Wir vertreten EWE nach außen wertschätzend und sachlich

Der unternehmerische Erfolg von EWE basiert auf der Wahrnehmung des Unternehmens in der Öffentlichkeit.

EWE Mitarbeitende prägen durch ihre Sprache und ihr Auftreten das Bild von EWE, auch im privaten Umfeld.

Wie handeln wir als EWE?

Kommunikation in der EWE Funktion: Jeder Kontakt ist individuell, daher variieren wir unseren EWE Sprachstil. Zudem verwenden wir geschlechtsneutrale Formulierungen.

Kommunikation als Privatperson zu EWE Themen: Wir kommunizieren wertschätzend und sachlich sowie fair gegenüber Mitarbeitenden und unserem Arbeitgeber.

Was liegt in meiner Verantwortung?

Kommunikation in der EWE Funktion: Ich befolge die internen Regelwerke in einer Kommunikation.

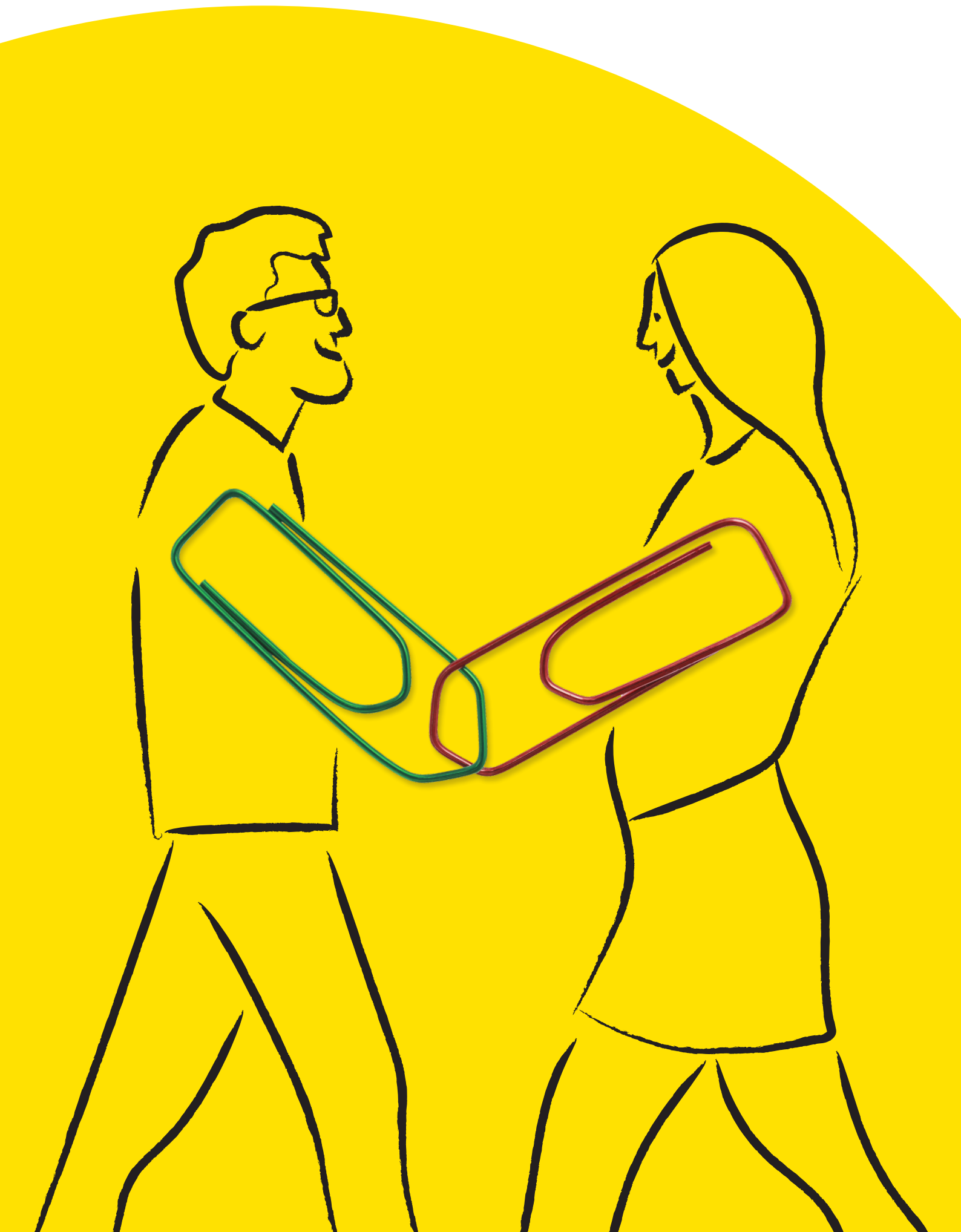
Ich gebe für EWE keine Stellungnahmen in der Öffentlichkeit ab und verweise bei Presseanfragen an die zuständige Kommunikationseinheit.

Kommunikation als Privatperson zu EWE Themen: Ich kommuniziere in der Öffentlichkeit als Privatperson, dass es sich um meine persönliche Sichtweise handelt.



Wer in ihrer oder seiner Rolle als EWE Mitarbeiterin oder EWE Mitarbeiter spricht, prägt die Persönlichkeit des Unternehmens mit.





Wir tragen Verantwortung in Geschäftsbeziehungen

Unseren Erfolg verdanken wir unseren qualitativ hochwertigen Produkten und Dienstleistungen. Geschäfte, die durch unlautere Geschäftspraktiken zustande kommen, lehnen wir ausnahmslos ab.

Die EWE Verhaltensgrundsätze spiegeln unsere Verantwortung als partnerschaftliches Unternehmen wider.

**Was wäre, wenn
unser Arbeitsplatz
verlegt wird, damit
Führungskräfte
kürzere Anfahrts-
wege haben?**

**Meine Führungskraft bittet
mich, mehrere Angebote zu
prüfen. Das günstigste An-
gebot stammt von der Fir-
ma eines guten Bekannten.
Was soll ich tun?**

*Informieren Sie Ihre Füh-
rungskraft. Halten Sie den
Entscheidungsprozess
transparent, um einen
Interessenkonflikt zu ver-
meiden.*

Grundsatz 5 – Interessenkonflikte

Wir handeln immer im Interesse von EWE und lassen uns nicht durch Interessen- konflikte beeinflussen

Ein potenzieller Interessenkonflikt besteht, wenn sich die Privatinteressen eines oder einer Mitarbeitenden oder einer dritten Person gegen die Interessen von EWE oder ihren Kundinnen und Kunden auswirken.

Wie handeln wir als EWE?

Wir respektieren die persönlichen Interessen und das Privatleben unserer Mitarbeitenden.

Wir legen Wert darauf, Konflikte zwischen privaten und geschäftlichen Interessen oder Beziehungen zu vermeiden.

Was liegt in meiner Verantwortung?

Ich treffe meine Entscheidungen ausschließlich auf der Grundlage objektiver Kriterien.

Bei jeglichen auftretenden Interessenkonflikten lege ich diese frühzeitig offen, informiere meine Führungskraft und ziehe ggf. die zuständige Compliance-Stelle beratend hinzu.

**Würden wir ein
Spielergebnis
akzeptieren, wenn
wir wissen, dass
der Schiedsrichter
bestochen wurde?**

Ich habe ein wertvolles Geschenk erhalten. Was soll ich tun?

Sind Sie über das Geschenk im Zweifel, dann schicken Sie dies zurück und erklären freundlich, dass Sie es nach den EWE internen Verhaltensregeln nicht annehmen können. Orientieren Sie sich am Muster schreiben in der Anlage der internen Anweisungen.

Grundsatz 6 – Geschenke und Einladungen

Wir sind weder käuflich, noch bestechen wir

Zuwendungen in Form von Geschenken oder Einladungen sind in geschäftlichen Beziehungen weit verbreitet.

Wie handeln wir als EWE?

Um gute Geschäftsbeziehungen zu pflegen, können unter Einhaltung interner und gesetzlicher Regelwerke Zuwendungen ausgesprochen oder angenommen werden.

Was liegt in meiner Verantwortung?

Ich halte interne Regelwerke im Umgang mit Zuwendungen strikt ein.

Ich nutze keine Einladungen oder Geschenke, um eine Entscheidung zu beeinflussen. Sie dürfen von keiner Seite eingefordert werden. Zusätzliche, restriktivere Bedingungen beachte ich bei Amtstragenden.

**Würden wir
mit kriminellen
Organisationen
Geschäfte
machen wollen?**

**Ich möchte ein neues
Dienstleistungsunter-
nehmen beauftragen.
Wie gehe ich vor?**

*Binden Sie von Anfang an
eine für die betroffene
Warengruppe zuständige
Kraft im Einkauf ein.*

Grundsatz 7 – Geschäftsbeziehungen

Wir wählen unsere Geschäfts- beziehungen sorgfältig aus

EWE unterhält eine Vielzahl von Geschäftsbeziehungen.

Der wirtschaftliche Erfolg von EWE ist u. a. von seriösen Geschäftsverbindungen abhängig.

Rechtswidrige Geschäftspraktiken könnten nachhaltig den Ruf von EWE schädigen.

Wie handeln wir als EWE?

Geschäftsbeziehungen basieren auf Integrität, unter Einhaltung unserer Compliance-Anforderungen.

Die Vergabe von Aufträgen erfolgt unter Einhaltung der gesetzlichen Vorgaben. Zudem behalten wir uns vor, von unseren Geschäftspartnern den EWE Verhaltenskodex für diese Vorgaben unterzeichnen zu lassen. Wir erfüllen unsere gesetzlichen Sorgfaltspflichten. Bei Anlässen für die Verankerung von Präventions- oder das Ergreifen von Abhilfemaßnahmen bei unseren Geschäftspartnern setzen wir diese partnerschaftlich um.

Was liegt in meiner Verantwortung?

Ich gehe eine Geschäftsbeziehung nur ein, wenn diese mit unseren Verhaltensgrundsätzen übereinstimmt.

Fänden wir es fair, wenn die Genehmigung eines Nachbarn schneller bearbeitet wird als die eigene?

Darf ich einen befreundeten zuständigen Beamten bitten, eine Ausschreibung so zu gestalten, dass EWE gewinnt?

Nein. Solch eine Beeinflussung ist illegal. Sie würden sich dadurch selbst schaden.

Grundsatz 8 – Umgang mit Behörden, Amtstragenden und politischen Parteien

Wir pflegen einen partnerschaftlichen Umgang mit der öffentlichen Hand

EWE pflegt einen offenen und transparenten Dialog mit Behörden, Amtstragenden und der Politik. Dabei werden rechtliche Bedingungen eingehalten.

Verstöße können wirtschaftliche Folgen haben und EWE dauerhaft von der Vergabe öffentlicher Aufträge ausschließen.

Wie handeln wir als EWE?

Zur Vermeidung von Interessenkonflikten und Korruption, gewähren wir Amts- und Mandatstragenden sowie ihren Angehörigen keine Vorteile.

Dies gilt auch für Kontakte zu Amts- und Mandatstragenden, die ein Beschäftigungsverhältnis mit EWE haben, das zur Zeit der Amtsausübung ruht.

Was liegt in meiner Verantwortung?

Ich halte mich an die internen Regelwerke bei der Gewährung von Zuwendungen (s. auch Grundsatz 6).

**Würden wir unser
eigenes Geld
in ein Projekt
investieren, über
das wir weniger
wissen als andere?**

Grundsatz 9 – Insidergeschäfte

Wir stehen für Chancengleichheit und betreiben keine Insider- geschäfte

**Aus internen Quellen weiß
ich, dass jetzt eine günstige
Gelegenheit ist, EWE An-
leihen zu kaufen. Darf ich
selbst auch welche kaufen?**

*Lassen Sie es bleiben! Sie
dürfen am Kapitalmarkt
nicht mit Anleihen handeln,
wenn Sie hierzu EWE Insi-
derinformationen nutzen.
Warten Sie, bis die Informa-
tion öffentlich ist.*

Gesetzliche Vorgaben verbieten die Nutzung oder Weitergabe von Insiderinformationen beim Erwerb oder der Veräußerung von Finanzinstrumenten.

Gleiches gilt für die Empfehlung an Dritte oder die Anstiftung von Dritten, Insidergeschäfte zu tätigen sowie die unrechtmäßige Offenlegung dieser.

Wie handeln wir als EWE?

Kenntnisse über Insiderinformationen und -vorgänge dürfen wir nur intern, gemäß den jeweils geltenden internen Regelwerken, nutzen.

Was liegt in meiner Verantwortung?

Wenn ich Zugang zu EWE Insiderinformationen habe, nutze ich diese nicht, um Finanzinstrumente zu erwerben und/oder zu veräußern.



Insiderinformationen sind Informationen über nicht öffentlich bekannte Umstände, die geeignet wären, bei Bekanntwerden das betroffene Finanzinstrument erheblich zu beeinflussen.



Wollen wir am Monatsende regelmäßig auf unser Gehalt warten müssen?

Ich möchte an einer Weiterbildung teilnehmen. Das Fortbildungs-Budget ist für das laufende Geschäftsjahr ausgeschöpft. Darf ich die Kosten im nächsten Geschäftsjahr verbuchen?
Nein! Buchungen müssen stets verursachungsgerecht erfolgen.

Grundsatz 10 – Buchführung und Finanzberichte

Wir führen unsere Bücher vorschriftsgemäß

EWE veröffentlicht die tatsächliche Vermögens-, Finanz- und Ertragslage des EWE Konzerns.

Unregelmäßigkeiten können schwerwiegende Konsequenzen für EWE und die verantwortlichen Personen haben.

Wie handeln wir als EWE?

Wir halten die nationalen und internationalen (Rechnungslegungs-)Vorschriften für die Finanzberichterstattung und das Rechnungswesen ein.

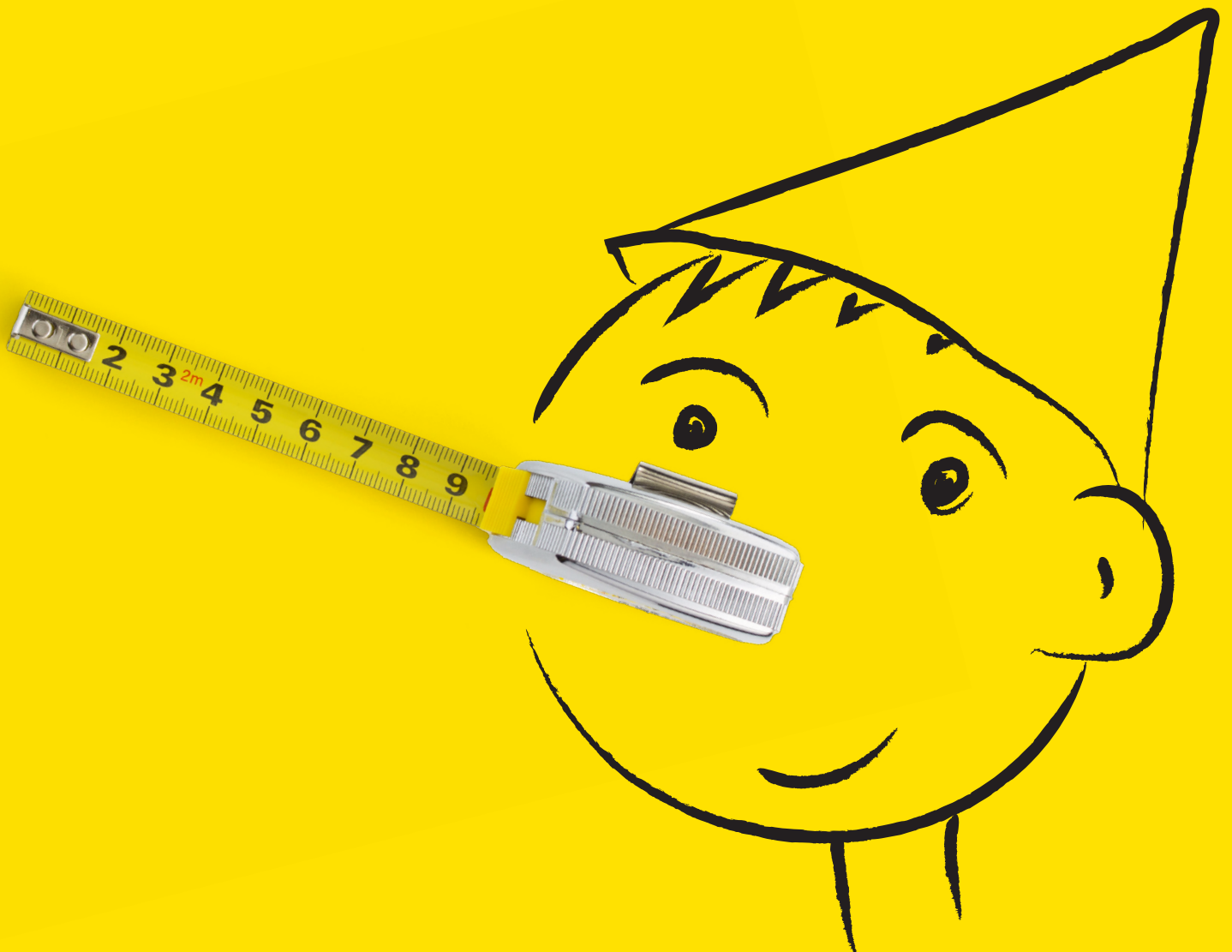
Insbesondere gehört die Erstellung von Jahres- und Halbjahresberichten sowie weiterer Pflichtveröffentlichungen dazu.

Steueranmeldungen und -erklärungen erstellen wir entsprechend der gesetzlichen Vorschriften und reichen diese bei den Finanzämtern ein.

Was liegt in meiner Verantwortung?

Ich organisiere die Prozesse so, dass alle geschäftlichen Finanzdaten vollständig, richtig und rechtzeitig in der Buchhaltung erfasst und den gesetzlichen Bestimmungen entsprechend offengelegt bzw. erklärt werden.

***Hätten wir Freude an
einem Spieleabend,
bei dem wir ständig
verlieren, weil alle
anderen schummeln?***



Wir handeln fair, unter Beachtung regulatorischer Vorgaben

Auf einer Messe versucht eine Mitarbeiterin eines Wettbewerbers mir EWE interne Informationen zu entlocken. Im Gegenzug bietet sie an, entsprechende Informationen auch aus ihrem Unternehmen preiszugeben. Was soll ich tun?

Kommunizieren Sie eindeutig, dass Sie nicht über diese Themen sprechen werden, um nicht gegen die geltenden Wettbewerbs- und Kartellgesetze zu verstoßen. Es könnte drastische Folgen für Sie persönlich und EWE sowie für Ihre Gesprächspartnerin und ihr Unternehmen haben.

EWE kann nur dann Kundinnen und Kunden gewinnen sowie mit allen Interessengruppen nachhaltige Beziehungen aufbauen, wenn alle Beteiligten verantwortungsvoll und fair handeln.

Verstöße können zu drastischen Konsequenzen führen und von den Behörden mit hohen Bußgeldern, Umsatzabschöpfung oder sogar strafrechtlicher Verfolgung geahndet werden.

Rechtswidrig durchgeführte Vergaben können zur Nichtigkeit des Auftrags, unter Umständen zu Schadensersatzansprüchen des bezuschlagten Unternehmens und der nicht berücksichtigten Bieter sowie zur Strafverfolgung führen. Darüber hinaus kann EWE selbst von der Teilnahme an öffentlichen Ausschreibungsverfahren ausgeschlossen werden.

Wie handeln wir als EWE?

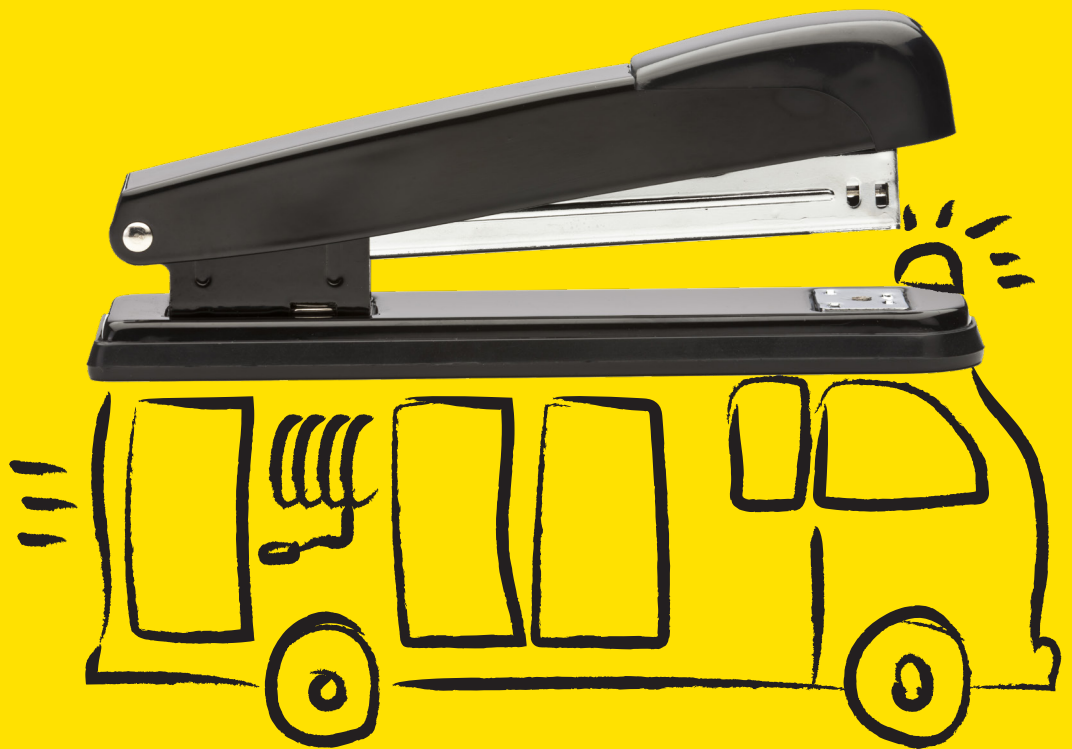
Die Einhaltung der Bestimmungen des Wettbewerbs- und des Kartellrechts in Ländern, in denen wir tätig sind, sowie weitere rechtsspezifische Rahmenbedingungen sind für uns eine Selbstverständlichkeit. Das erwarten wir auch von den anderen Marktteilnehmenden.

Was liegt in meiner Verantwortung?

Ich treffe keine Absprachen oder gebe Informationen weiter, die geeignet sind, in den freien Wettbewerb einzugreifen.

Bei Unsicherheiten bzgl. der rechtlichen Beurteilung der jeweiligen Gesetze des Wettbewerbs- und des Kartellrechts schalte ich die Rechtseinheit oder die in den jeweiligen Gesellschaften zuständigen Funktionen ein. Im Falle behördlicher Ermittlungen halte ich die Verhaltensregeln bei Durchsuchungen und Beschlagnahme im Unternehmen ein.

***Würden wir vergeblich
auf Hilfe warten wollen,
weil andere ihre Steuern
nicht bezahlt haben?***



Wir zahlen unseren geforderten Anteil

EWE ist vielfältig national und international aktiv. Es gilt daher, zahlreiche steuerrechtliche Regeln zu beachten.

Unregelmäßigkeiten in diesem Bereich können finanzielle Schäden und einen Reputationsverlust nach sich ziehen.

EWE hat deshalb ein Tax Compliance Management System (Tax-CMS) zur Erfüllung steuerlicher Pflichten implementiert. Dieses Tax-CMS ergänzt das allgemeine CMS.

Ein Geschäftspartner macht mir den Vorschlag, nicht alle Kostenpunkte in einer Rechnung aufzuführen. Dadurch könnte der Geschäftspartner Steuern sparen und EWE müsste weniger bezahlen. Was soll ich tun?

Auf den Vorschlag dürfen Sie nicht eingehen. Es handelt sich hierbei um Steuerhinterziehung.

Wie handeln wir als EWE?

Wir achten auf die Einhaltung der nationalen und internationalen Steuerrechtsvorschriften und arbeiten offen sowie konstruktiv mit den Steuerbehörden zusammen.

Dies erwarten wir auch von unseren Geschäftspartnern.

Was liegt in meiner Verantwortung?

Ich gestalte die internen Strukturen und Prozesse so, dass EWE die steuerlichen Pflichten richtig, vollständig und termingerecht erfüllt.

Als verantwortliches Teammitglied können Verstöße negative Konsequenzen für mich haben.

Sofern ich Hinweise auf Verletzungen von Steuervorschriften in meinem beruflichen Umfeld erkenne, wende ich mich an die zuständige Ansprechperson im Steuerbereich.



Wir tragen Verantwortung am Arbeitsplatz

EWE möchte die Gesundheit all ihrer Mitarbeitenden schützen und für deren Sicherheit sorgen.

Neben der persönlichen Sicherheit gelten Schutz und Sicherheit auch für die Daten von Mitarbeitenden, der Kundinnen und Kunden oder der Geschäftspartner sowie für das EWE Know-How und das Firmeneigentum.

Aus unserer Verantwortung am Arbeitsplatz ergeben sich die folgenden EWE Verhaltensgrundsätze.

***Würden wir gern zur
Arbeit gehen, wenn wir
wüssten, dass sie uns
krank macht?***



Wir bieten ein sicheres Arbeitsumfeld und fördern die Gesundheit unserer Mitarbeitenden

Kurz vor Feierabend stelle ich bei einer technischen Anlage einen Fehler fest. Meine persönliche Schutzausrüstung habe ich schon abgelegt. Kann ich so eine Kleinigkeit auch ohne Schutzkleidung erledigen?

Lassen Sie es bleiben! Die Aufgabe kann entweder bis zum nächsten Arbeitstag warten oder legen Sie zunächst Ihre persönliche Schutzausrüstung wieder an.

EWE gewährleistet Arbeits- und Gesundheitsschutz im Rahmen der jeweils gültigen nationalen Bestimmungen sowie auf der Basis der internen Gesundheits- und Arbeitsschutzregelungen.

Wie handeln wir als EWE?

Wir verbessern stetig die Arbeitsbedingungen durch vielfältige Präventions- und Gesundheitsförderungsmaßnahmen.

Bei EWE arbeiten wir sicherheitsorientiert zur Vermeidung schwerer oder tödlicher Unfälle.

Sicherheitsfachkräfte unterstützen das Unternehmen und den Mitarbeitenden werden Gesundheitsförderungsmaßnahmen angeboten.

Sicherheitskonformes Arbeiten setzen wir auch bei unseren Auftragnehmenden voraus.

Was liegt in meiner Verantwortung?

Ich halte mich an die Regelwerke zum Arbeits- und Gesundheitsschutz. Dabei gefährde ich weder meine Gesundheit und Sicherheit, noch die anderer.

Ich nutze die zur Verfügung gestellten Arbeitsmittel und die persönliche Schutzausrüstung bestimmungsgemäß. Ich kümmere mich um meine Gesundheitsvorsorge.



Wir kommen gesund zur Arbeit und gehen gesund nach Hause.



***Hätten wir Verständnis
für eine Absage, wenn
Personalverantwortliche
nach Äußerlichkeiten
entscheiden?***



Wir setzen auf Fairness und Respekt

Eine Führungskraft macht häufig beleidigende Witze über einen anderen Kollegen. Was soll ich tun?

Es könnte sich hierbei um Mobbing handeln. Sprechen Sie direkt die Kolleginnen oder Kollegen der Personaleinheit, die zur Einhaltung des „Allgemeinen Gleichbehandlungsgesetzes“ beauftragte Person oder den Betriebsrat an. Solch ein Verhalten wird bei EWE nicht toleriert.

EWE verdankt den eigenen Erfolg ihren Mitarbeitenden.

Wie handeln wir als EWE?

Wir respektieren die Persönlichkeitsrechte eines jeden Menschen und fördern Vielfalt sowie Chancengleichheit.

Jegliche Benachteiligung oder Diskriminierung aufgrund von Alter, Geschlecht, ethnischer Herkunft, Behinderung, sexueller Identität, Weltanschauung oder Religion dulden wir unter keinen Umständen.

Wir achten auf die geltenden Vorschriften zum Schutz der Menschen- und Kinderrechte, auf faire Arbeitsbedingungen und auf die Einhaltung der geltenden Tarifbestimmungen sowie bestehenden Betriebsvereinbarungen. Dies findet auch Ausdruck in unserer Menschenrechtserklärung.

Demzufolge beachten wir die geltenden betriebsverfassungsrechtlichen Vorgaben, die durch die jeweiligen Mitarbeitenden-Vertretungen getragen und gesichert werden.

Die Vereinbarkeit von Familie und Beruf genießt einen hohen Stellenwert.

Das Recht der Beschäftigten auf Vereinigungsfreiheit, Organisationsfreiheit und Kollektivverhandlungen wird akzeptiert und respektiert. Alle Mitarbeitenden haben das Recht, Gewerkschaften zu bilden bzw. diesen beizutreten. Das Gleiche gilt für die Wahl von Betriebsräten.

Was liegt in meiner Verantwortung?

Ich gehe wertschätzend und respektvoll mit meinen Mitarbeitenden um. Dabei halte ich mich an die gesetzlichen Bestimmungen und die internen Regelungen.

Ist es nicht selbstverständlich, dass niemand im Kollegium den Inhalt unserer Krankenakte kennt?

Ich möchte ein neues Cloud-Tool einsetzen. Der Cloud-Anbieter sitzt in Amerika. Was soll ich tun?

Beachten Sie die Vorgaben der internen Regelwerke zur Einführung eines neuen Cloud-Tools bei EWE. Beraten Sie sich vor der Nutzung des Cloud-Tools auf jeden Fall mit Ihrem oder Ihrer zuständigen Datenschutzbeauftragten.

Grundsatz 15 – Datenschutz

Wir schützen personenbezogene Daten

Personenbezogene Daten sind alle Informationen, die sich auf eine natürliche Person beziehen und somit Rückschlüsse auf deren Persönlichkeit geben.

Wie handeln wir als EWE?

Wir schützen die personenbezogenen Daten, die uns anvertraut werden. Dazu ergreifen wir technische und organisatorische Maßnahmen.

Gemäß den Vorgaben der europäischen Datenschutz-Grundverordnung (EU-DSGVO) haben wir auf Ebene der Holding der EWE AG sowie in den einzelnen Gesellschaften Datenschutzbeauftragte benannt. Auch nationale Regelungen wie z.B. das Bundesdatenschutzgesetz (BDSG) berücksichtigen wir.

Was liegt in meiner Verantwortung?

Ich berücksichtige in meinem täglichen Handeln, bspw. im Rahmen von Werbe- und Vertriebsmaßnahmen, dass die Erhebung und Verarbeitung personenbezogener Daten nur erfolgt, sofern es eine gesetzliche Regelung zulässt oder die betroffene Person in die Datenverarbeitung eingewilligt hat.

Ich nehme an Weiterbildungsangeboten zu aktuellen Datenschutzmaßnahmen teil.

Bei Unsicherheiten wende ich mich umgehend an meine Führungskraft oder an meinen zuständigen Datenschutzbeauftragten oder meine zuständige Datenschutzbeauftragte.

**Gehen wir nicht
alle davon aus,
dass ein Geheimnis
bei guten
Freunden bestens
aufgehoben ist?**

Ich erhalte eine Presseanfrage über den aktuellen Status eines Projektvorhabens. Darf ich zuvor gelesene Informationen aus einem Newsletter für Mitarbeitende oder dem Intranet weitergeben?

Nein! Im Newsletter oder Intranet veröffentlichte Informationen sind mindestens intern klassifiziert. Presseanfragen werden von festgelegten Stellen beantwortet (s. auch Grundsatz 4 Kommunikation).

Grundsatz 16 – Informationssicherheit

Wir schützen unsere Informationen

EWE verfügt über wertvolles Know-how sowie Betriebs- und Geschäftsgeheimnisse. Dieses Wissen ist die Grundlage des geschäftlichen Erfolgs.

Es liegt in der Verantwortung des Unternehmens, die Vertraulichkeit, Integrität und Verfügbarkeit von Informationen zu gewährleisten.

Die unbefugte Weitergabe, Änderung, Vernichtung oder Offenlegung von derartigem Wissen kann für EWE sehr hohe finanzielle sowie reputative Schäden verursachen.

Wie handeln wir als EWE?

Wir schützen unser unternehmenseigenes Know-How und erkennen geistiges Eigentum anderer an.

Zum Schutz der kritischen Infrastrukturen setzen wir über die gesetzlichen Mindestanforderungen hinaus höchste Maßstäbe zur Gewährleistung der Versorgungssicherheit um.

Was liegt in meiner Verantwortung?

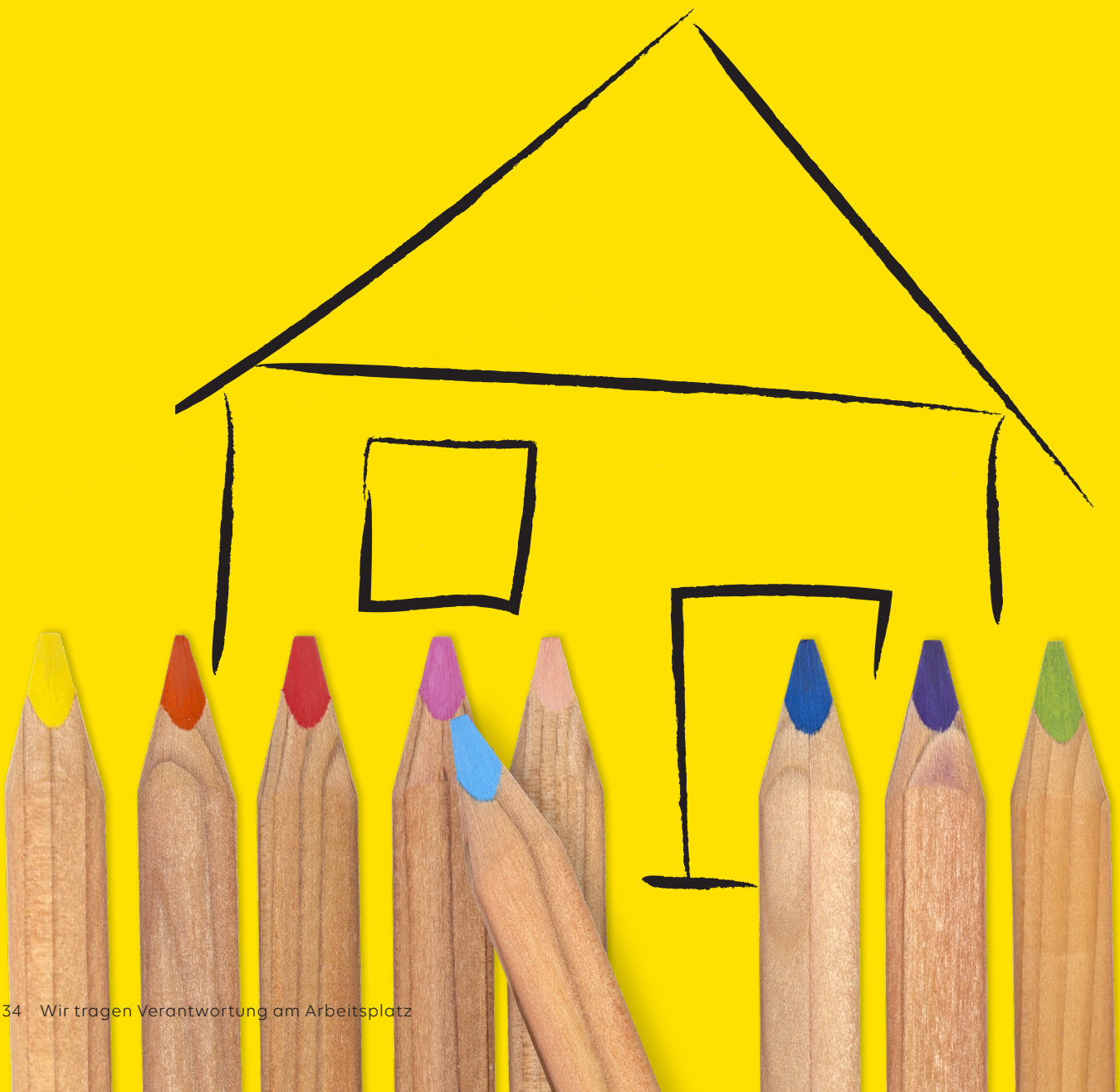
Ich stelle sicher, dass niemand Unbefugtes von sensiblen EWE-Informationen Kenntnis erlangt – auch nicht nach Beendigung meines Beschäftigungs- oder Geschäftsverhältnisses.

Ich beachte die internen Regelwerke zur Klassifizierung von Informationen und gebe Informationen nur zur Ausübung einer Geschäftstätigkeit weiter (Need-to-know-Prinzip), sofern entsprechende Vertraulichkeitsvereinbarungen bestehen.

Ich nehme an Weiterbildungsangeboten zu aktuellen Informationssicherheitsmaßnahmen teil.

Bei Unsicherheiten wende ich mich an meine Führungskraft oder an meinen zuständigen Informationssicherheitsbeauftragten oder meine zuständige Informationssicherheitsbeauftragte. Letzteren bzw. Letztere binde ich bei neuen Vorhaben von Anfang an mit ein.

***Würden wir nicht
erwarten, dass ein
Nachbar uns davon
erzählt, wenn er beim
Einparken unseren Zaun
beschädigt hat?***



Wir übernehmen Verantwortung für unser Handeln

Darf ich einer Bekannten meinen dienstlichen Laptop zur Verfügung stellen?

Nein. Dienstliche Endgeräte dürfen nur für berufliche Zwecke und von Mitarbeitenden selbst genutzt werden.

Das materielle Vermögen von EWE dient dazu, unsere Mitarbeitenden bei der Erreichung der Geschäftsziele von EWE zu unterstützen.

Wie handeln wir als EWE?

Wir gehen sparsam und verantwortungsvoll mit Ressourcen um. Bereitgestellte finanzielle Mittel und Unternehmensgüter verwenden wir nicht für betriebsfremde Zwecke.

Generell akzeptieren wir das Recht auf Eigentum und Freiheit von willkürlicher Enteignung.

Die Konzernrevision prüft den Umgang mit Ressourcen.

Was liegt in meiner Verantwortung?

Ich nutze finanzielle Mittel und Unternehmensgüter ausschließlich für betriebliche Zwecke, sofern mit mir keine andere Vereinbarung getroffen wurde (bspw. Dienstwagenregelung).

Beschädigung, Diebstahl oder Verlust melde ich unverzüglich der zuständigen Organisationseinheit.

Unsere Unterstützung

Bei Bedarf bieten Ihnen interne und externe Stellen Unterstützung im Umgang mit den EWE Verhaltensgrundsätzen.

Darüber hinaus gelten weitere Selbstverpflichtungen und Regeln.



Unsere Compliance-Organisation

EWE betreibt ein Compliance-Management-System (CMS). Dies unterstützt die Sicherstellung der Einhaltung von Gesetzen und unternehmensinternen Regelwerken.

Ziel des CMS ist es, mit der Compliance einen Beitrag zum wirtschaftlichen Erfolg von EWE zu leisten. Dies erfolgt durch das Abwenden von Bußgeldern, Schadensersatzzahlungen, persönlicher Haftung und finanziellen Folgeschäden bei Verstößen sowie durch den Schutz der guten Reputation von EWE. Das CMS wird kontinuierlichen Verbesserungsmaßnahmen unterzogen und fortlaufend weiterentwickelt.

Zentrale Aufgaben des CMS werden durch den EWE Compliance-Officer wahrgenommen. Er wird unterstützt von einem funktionsübergreifend besetzten Compliance-Komitee. Auf der Ebene verschiedener Gesellschaften sind Compliance-Beauftragte benannt, welche an die jeweiligen Geschäftsleitungen berichten und den Compliance-Officer über fachliche Entwicklungen informieren. Sie steuern die Umsetzung der Compliance-Vorgaben in den Tochtergesellschaften. Weitere Compliance-Aufgaben werden vom Risikomanagement und bestimmten Sonderbeauftragten wahrgenommen.

Der Compliance-Officer und die Compliance-Beauftragten stehen sowohl für weitere Informationen zum Verhaltenskodex und zum CMS als auch zur Klärung individueller Fragen und Problemfälle zur Verfügung.

Wir sprechen die Dinge an

Für Hinweise gibt es verschiedene Meldewege.
Diese werden alle gleichwertig behandelt.
Die hinweisgebende Person entscheidet
selbst, welcher Meldeweg genutzt wird.



EWE ist zur Einhaltung des Verhaltenskodex auf die Unterstützung aller Mitarbeitenden angewiesen. Missstände müssen aufgedeckt werden, um einen möglichen Schaden vom Unternehmen abzuwenden und Mitarbeitende zu schützen.

Bei EWE stehen alle in der Verantwortung, Verstöße gegen den Verhaltenskodex unverzüglich zu melden.

Zudem ermutigen wir ausdrücklich unsere Kundinnen und Kunden sowie Geschäftspartner, auf Verstöße und Auffälligkeiten hinzuweisen.

Als Anlaufstellen für Hinweisgeberinnen und Hinweisgeber steht die interne unabhängige Meldestelle des Konzerns sowie eine externe Ombudsperson zur Verfügung. Durch die Funktion als Rechtsanwältin oder Rechtsanwalt stellt die Ombudsperson auf Wunsch die Anonymität der hinweisgebenden Person sicher.

EWE versichert, dass jede Meldung, die im guten Glauben abgegeben wird, vertraulich und respektvoll behandelt wird. Die hinweisgebenden Personen werden vor möglichen Repressalien geschützt. Das Hinweisgebersystem dient ebenso als Beschwerdestelle nach dem Lieferkettensorgfaltspflichtengesetz (LkSG).

Die Kontaktdaten aller Meldewege sind auf der EWE Internetseite aufgeführt.

Wir geben bei Zweifeln Sicherheit und Orientierung

Unsere Verhaltensgrundsätze stellen die grundlegenden Leitlinien für höchste Integrität in Bezug auf Compliance und unsere Unternehmenskultur bei EWE dar. Sie begründen einen Rahmen für integrires und verantwortungsvolles Handeln.

Demnach sollten alle Mitarbeitenden, Geschäftspartner sowie weitere Akteure des EWE Konzerns die EWE Prinzipien und -Verhaltensgrundsätze kennen und verstehen.

EWE Selbstcheck-Lesezeichen

1.

Entspricht mein Handeln dem geltenden Recht?

2.

Entspricht mein Handeln unserem Verhaltenskodex und den weiteren Compliance-Anforderungen?

3.

Ist mein Handeln frei von persönlichem Interesse?

4.

Würde mein Verhalten in einem Zeitungsartikel in einem guten Licht erscheinen?

5.

Bin ich bereit, für mein Verhalten Verantwortung zu übernehmen?

Falls Sie sich in einer Situation mal unsicher sind, finden Sie unten links die fünf wichtigsten Fragen, die Sie sich in solchen Situationen stellen sollten.

Wenn Sie die Fragen 1-5 mit „ja“ beantworten können, stimmt Ihr Verhalten sehr wahrscheinlich mit unseren EWE Verhaltensgrundsätzen überein. Verbleiben trotzdem Zweifel, wenden Sie sich an die genannten Anlaufstellen.

Denken Sie daran: Handeln Sie, wenn Sie ein Problem feststellen und zögern Sie nicht, bei Unsicherheiten nachzufragen: compliance@ewe.de

Nur so können wir gemeinsam schützen, was zählt!

Notizen

Vielen Dank für Ihren Einsatz!

Wir wollen erfolgreich und die Besten sein, in dem, was wir täglich tun.
Wir wollen alle das Richtige tun und gemeinsam schützen, was zählt.

Impressum

Compliance-Organisation des EWE-Konzerns

EWE AG
Tirpitzstraße 39
D-26122 Oldenburg

Telefon: +49 441 4805-3112
Telefax: +49 441 4805-3179
E-Mail: compliance@ewe.de



EWE